

財團法人中華民國兒童燙傷基金會

2008 年度工作報告

一、重要活動：

時間	活動說明
12月15日~ 2月15日	本會將於全國台鐵火車站電視聯播網播放燒燙傷預防宣導廣告，上檔期間自96年12月15日至97年2月15日止，為期兩個月。
12月31日~ 1月5日	宋鴻德董事與黃惠芬代表參加福建邵武市立醫院「燙傷兒童冬令營」，送董事代表本會於歡迎式中致詞，黃惠芬演講「夏令營的籌辦」。
1月8日	黃惠芬代表參加「醫藥記者會員大會暨年終尾牙餐會」。
1月10日	馬偕醫院、馬偕護專、兒燙、安寧、早產兒五基金會董事聯誼會假國賓飯店12樓川菜廳舉行。
3月3日	國軍左營醫院前院長熊震宇將軍於晚上假忠孝東路彭園餐廳宴請本會歷任董事長暨執行長。
3月7日	工作人員代表參加由台灣疫苗推動協會主辦之「百萬疫苗政策，百萬婦幼利多」記者會。
4月底	工作人員完成母親節捐款者募款信函暨2007年夏令營光碟之製作與寄送，費用共計約18萬元
5月30日	2008年北區公益團體志工經濟焦點會議假清華大學台北辦事處召開，本會受邀參加
6月4日	「兒童及少年福利法」民間版本修法小組會議假勵馨基金會總部會議室召開，本會受邀參與兒少健康權條例訂定討論。
7月24~28日	本會2008年燙傷兒童夏令營假金山青年活動中心舉辦，活動圓滿成功。
8月22日	本會廿週年紀念學術研討會、紀念慶典及新書「浴火小天使」發表會假馬偕大禮堂舉辦，活動圓滿成功。
10月29日~ 11月1日	本會五位董事及執行長前往湖北武漢代表本會參加第六次中南地區燒傷外科會議暨2008國際燒傷康復研討會，高信鄧董事、王先震董事及陳景松執行長等三位將發表專題演講。

11月13日	本會參加由衛生署假劍潭青年活動中心舉辦「衛生財團法人會務運作幹部訓練營」
12月16日	金龍扶輪社12月上旬徵選年度社會服務捐贈方案，本會送交以燒燙傷治療過程中非健保給付醫材項目為主的企劃書尋求贊助。

二、 企業、單位合作活動：

日期	單位	內容
2月17日	學學文化創意基金會	舉辦「感動鼠不完」週末親子彩繪活動並提供本會燙傷兒童暨家屬免費參加，共計42人報名參加
2月20日	日本湖池屋	「卡啦姆久」公益環保樂活活動於一月底結束，共計捐款本會十二萬元整，董董事長暨工作人員前往拜訪並致贈感謝狀。
4月4日	如果劇團	假台北城市舞台演出兒童劇「東方夜譚」，並邀請本會工作人員、燙傷兒童及家屬共計45位參與。
5月4日	第四人稱表演域	假台北縣藝文中心演藝廳演出歌舞劇「失物招領」，並邀請本會工作人員、燙傷兒童及夏令營協辦學生前往觀賞。
6月15日	菁華心世界	LSJ77學員假台北市立動物園舉辦「讓鑽石閃亮～燙傷兒童快樂行」社服活動，邀請小朋友及家長共26人遊覽園區並進行戶外教學體驗教育
12月6日	學學文化創意基金會	舉辦「感動訂製服－親子美感工作坊」，本會獲邀參加，連工作人員共計39人參加。
12月28日	台北縣政府 紙風車劇團	台北縣政府「台北縣兒童表演藝術節」舉行活動開幕式暨「戲劇移動城堡」29鄉鎮市巡迴演出首演，本會獲邀參加園遊會設攤宣導（預計參加13場次）

三、 捐款活動出席：

日期	單位	內容
5月22日	長江獅子會	假紐約紐約典華宴展館舉辦就職典禮，會中並捐贈本會五萬元整，執行長受邀出席並接受捐贈
12月19日	立人國民中小學	舉辦學校校慶並於典禮中捐款本會三萬元整
12/29日	嘉義縣阿里山鄉十字國小	12/20假國語日報舉辦愛心義賣會，並將義賣所得四萬元整捐贈本會，捐贈儀式外並安排彰基護理師前往進行燒燙傷預防急救宣導。

四、學生、公司團體來訪簡介：

日期	單位
1月8日	幸福人壽行銷企劃科襄理等主管三人來訪。
3月28日	東海大學社工系研究生林如瑩來訪本會進行論文「非營利組織與廣告公司合作公益宣導短片歷程」之採訪。
5月19日	香港灼傷互助協會 Gloria 來訪本會。
11月19日	實踐大學社工系學生六人來訪本會。

五、媒體、廣告及專欄：

日期	合作媒體/公司	內容
1月21日	漢聲廣播電台	「看見陽光遇見愛」節目專訪本會。
1月22日	新營廣播電台	Call Out 專訪本會。
3月起	高雄太睿無線	於其無線寬頻多媒體廣告平台播放本會燙傷宣導短片。
3月18日	新眼光電視台	感謝蘇茂仁董事協助聯繫並推薦播放本會公益宣導廣告，工作人員將廣播帶寄出，將陸續安排於節目中播放。
11月26日	淡江之聲	淡江大學淡江之聲來訪本會董光義董事長。

六、社會心理、回歸重建活動方案

(一) 燒燙傷預防急救宣導

單位	場次/活動名稱	人次	結算金額
馬偕紀念醫院	燒燙傷預防與急救教育暨病患回歸輔導	2,304	9,042
馬偕紀念醫院	燙傷中心燒燙傷醫療講座	100	319
左營醫院	燒燙傷預防宣導活動	1,304	12,343
彰化基督教醫院	燒燙傷預防與急救宣導活動	4,359	31,600
	燒燙傷預防教育宣導研習會	107	18,200
中國醫藥大學附設醫院	燒燙傷防治校園宣導活動	130	7,360
小計		8,304	78,864

(二) 燒燙傷病患及家屬聯誼活動

單位	活動名稱	人數	結算金額
馬偕紀念醫院	燙傷中心節慶聚會慶祝活動	81	13,257
	燙傷病友聯誼會	34	11,254
彰化基督教醫院	燒燙傷病友醫療講座暨聯誼會	40	31,758
左營醫院	病房節慶聯誼活動	85	32,186
	做伙趴趴走一日遊活動	0	0
小計			88,455

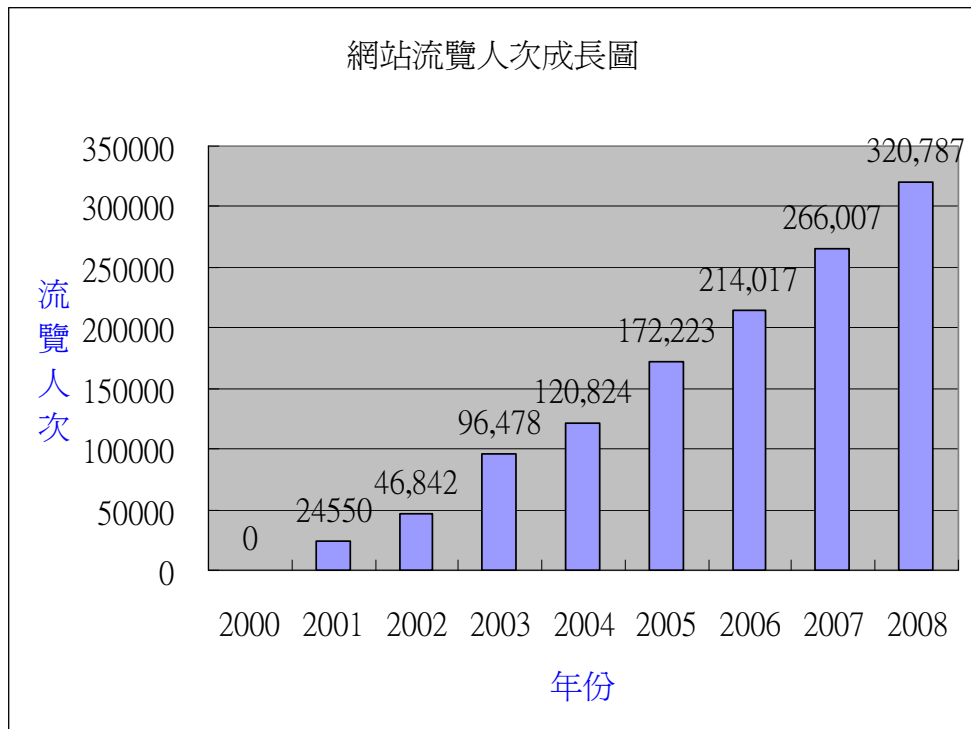
(三) 各醫院預算與使用率整理：

申請單位	計劃名稱	結算金額	預算申請	使用率
馬偕醫院	燙傷預防急救教育暨病患回歸輔導	9,042	26,900	33.6%
	燙傷中心燒燙傷醫療講座	319	8,800	3.6%
	燙傷中心節慶聚會慶祝活動	13,257	30,600	43.3%
	燙傷病友聯誼會	11,254	62,000	18.1%
	燙傷病患支持團體	0	82,500	0%
	燙傷兒童及家屬支持團體	0	50,000	0%
左營醫院	燒燙傷預防宣導活動	12,343	19,000	64.9%
	病房節慶聯誼活動	32,186	49,700	64.7%
	做伙趴趴走傷友一日遊活動	0	85,000	0%
彰化基督教醫院	燒燙傷預防與急救宣導活動	31,600	33,000	95.7%
	燒燙傷預防教育宣導研習會	18,200	18,200	100%
	燒燙傷病友醫療講座暨聯誼會	31,758	38,500	82.4%
中國醫藥大學附設醫院	燒燙傷防治校園宣導活動	7,360	10,500	70%

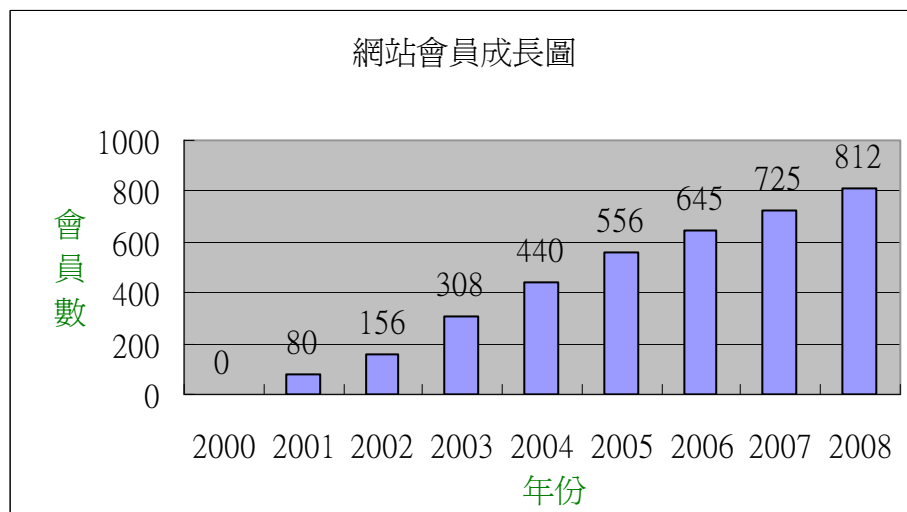
(四) 實際補助支出總額： \$167,319

七、 網站宣導成果：

(一) 流覽總人數：320,787 人次 (90/6/1~97/12/31)



(二) 會員人數：812 位 (90/6/1~97/12/31)



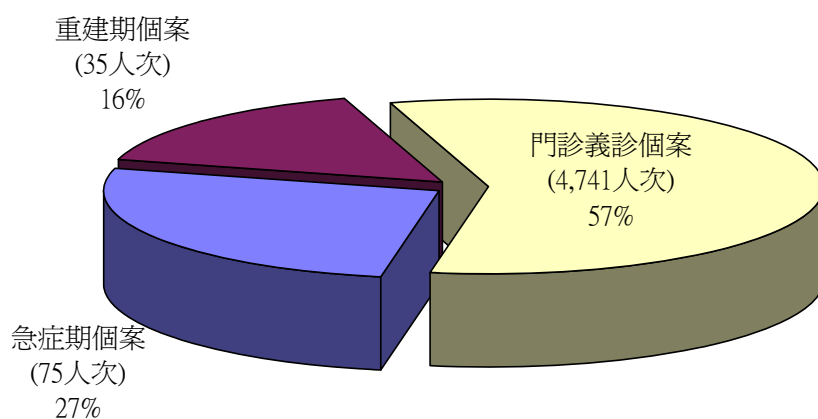
(八) 2008 年度醫療費用使用分配

1. 年度補助：年度總金額為 2,820,094 元，支出年度預算 4,500,000 元之 62.67 %；總補助 4,851 人次。

申請方式分為急症期申請、重建期申請及門診義診等三項方式，各項之補助人次及費用如表一及圖一。

表一、各申請方式之補助人次及費用

申請方式	補助人次 (單位：人次)	補助金額 (單位：元)	佔年度總補助 金額之比例
急症期個案	總計：75	748,087	26.53%
	一般個案：20	173,782	6.16%
	住院復健：52	493,030	17.48%
	人工真皮：3	81,275	2.88%
重建期個案	總計：35	450,300	15.97%
	一般個案：32	232,900	8.26%
	人工真皮：3	217,400	7.71%
門診義診個案	4,741	1,621,707	57.51%
總計	4,851	2,820,094	100.00%



圖一、各申請方式所使用醫療補助經費之比例

2. 補助個案醫療費用：

(1)分類項目有住院費用、住院手術費用、彈性衣、矽膠片、住院復健費用、矽膠面膜、其他項、人工真皮(Integra、Alloderm、及 Meek)，共 8 項，共計 115 人次申請，補助 1,198,387 元。(如表二)

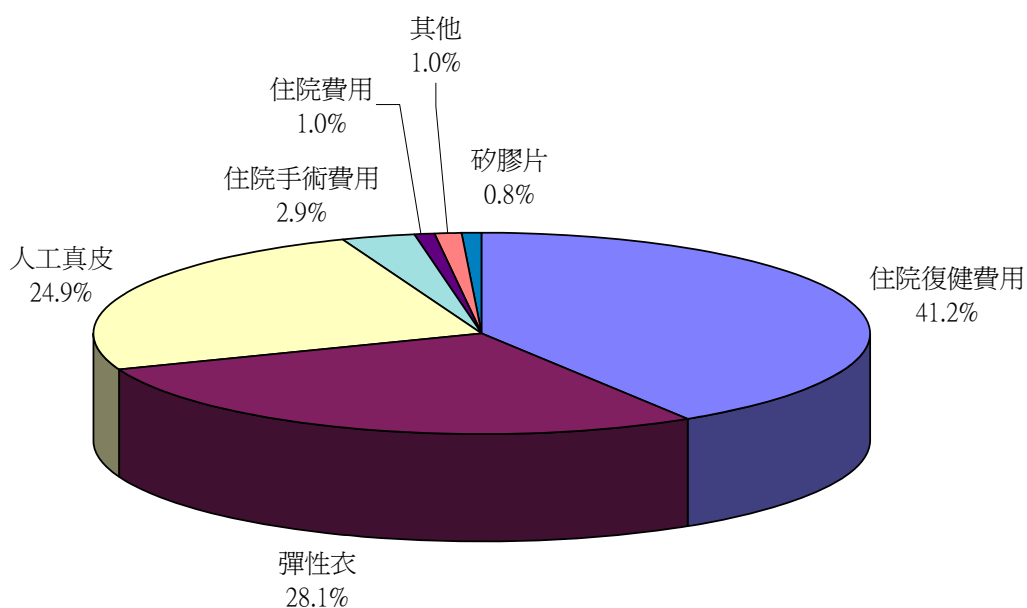
(2)在表二各項目申請，補助 52 人次之住院復健費用，佔最高之支出 493,030 元 (41.14%)，皆使用在急症期治療；其次為 42 人次申請之彈性衣費用，共 336,875 元，佔 28.11%，其中 65.26% 用於補助重建期個案個案；另有 6 人次申請人工真皮費用 298,675 元，總補助費用佔 24.92%。各項目之比例比較如圖二。

表二、各補助項目之補助人次及費用

申請補助項目	急症期個案		重建期個案		年度總補助個案金額	佔年度總補助個案金額之比例
	補助人次 (單位：人次)	補助金額 (單位：元)	補助人次 (單位：人次)	補助金額 (單位：元)		
5.住院復健費用	52	493,030	0	0	52	41.14%
3.彈性衣	12	117,025	30	219,850	42	28.11%
8.人工真皮	3	81,275	3	217,400	6	24.92%
2.住院手術費用	5	28,424	1	6,800	6	2.94%
1.住院費用	2	12,927	0	0	2	1.08%
7.其他	2	12,106	0	0	2	1.01%
4.矽膠片	1	3,300	4	6,250	5	0.80%
6.矽膠面膜	0	0	0	0	0	0

備註：(1) 同一個案在單次申請中，可申請一項以上補助。

(2) 在此部份所指的「年度總補助個案金額」，不包含門診義診。

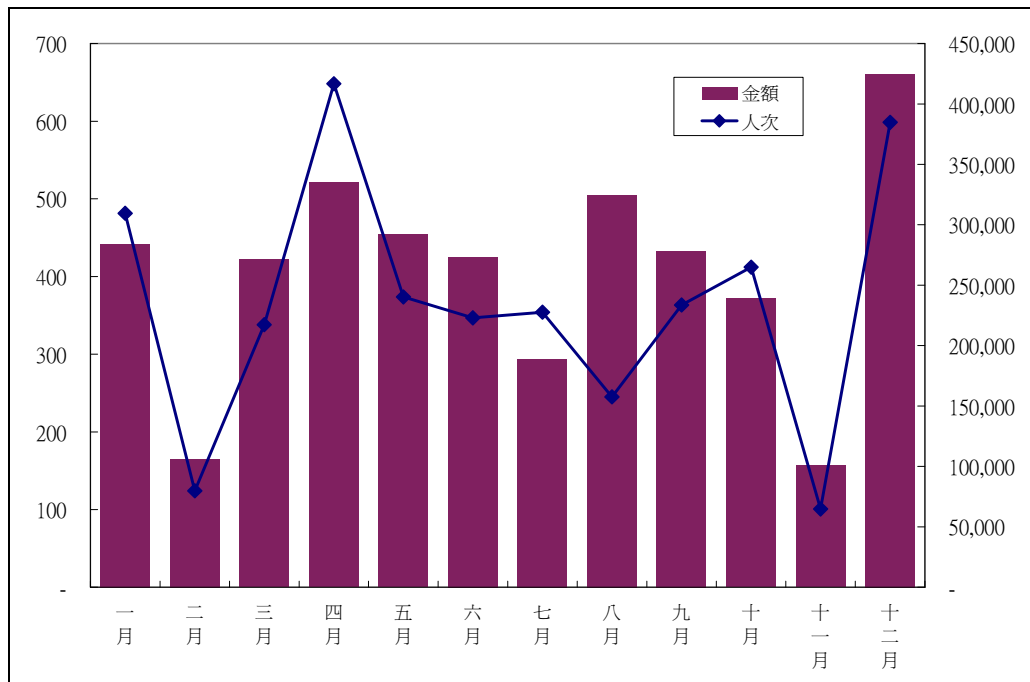


圖二、各補助項目使用醫療補助費之比例

(九) 2008 年每月補助情形

1. 補助人次及金額月統計資料

月份	急症個案						重建個案				門診義診		合計	
	一般個案		住院復健		人工真皮		一般個案		人工真皮		人次	金額	人次	金額
	人次	金額	人次	金額	人次	金額	人次	金額	人次	金額				
一月	2	30,621	3	33,480	1	21,675	0	0	1	97,000	435	126,652	442	309,428
二月	3	16,660	0	0	0	0	3	7,190	0	0	159	55,991	165	79,841
三月	0	0	4	49,180	0	0	1	4,810	0	0	417	163,397	422	217,387
四月	3	27,506	6	52,490	2	59,600	5	50,760	1	50,000	504	176,400	521	416,756
五月	3	10,035	5	46,580	0	0	4	23,800	0	0	442	159,937	454	240,352
六月	4	18,088	5	37,800	0	0	2	13,180	0	0	414	153,833	425	222,901
七月	1	11,600	3	40,600	0	0	3	14,580	1	70,400	286	90,538	294	227,718
八月	0	0	0	0	0	0	2	4,800	0	0	503	152,722	505	157,522
九月	0	0	8	40,550	0	0	2	29,200	0	0	423	163,870	433	233,620
十月	1	29,000	5	78,270	0	0	3	31,960	0	0	363	125,722	372	264,952
十一月	2	18,280	0	0	0	0	1	1,950	0	0	154	44,608	157	64,838
十二月	1	11,992	13	114,080	0	0	6	50,670	0	0	641	208,037	661	384,779
合計	20	173,782	52	493,030	3	81,275	32	232,900	3	217,400	4,741	1,621,707	4,851	2,820,094



圖三、2008年每月補助人次及費用。

備註：條狀圖示為每月補助費用，曲線圖示為每月補助人次。

2. 補助人工真皮材料費用

月份	Integra		Alloderm		Meek		合計	
	人次	金額	人次	金額	人次	金額	人次	金額
一月	1	97,000	0	0	1	21,675	2	118,675
二月	0	0	0	0	0	0	0	0
三月	0	0	0	0	0	0	0	0
四月	1	50,000	0	0	2	59,600	3	109,600
五月	0	0	0	0	0	0	0	0
六月	0	0	0	0	0	0	0	0
七月	1	70,400	0	0	0	0	1	0
八月	0	0	0	0	0	0	0	0
九月	0	0	0	0	0	0	0	0
十月	0	0	0	0	0	0	0	0
十一月	0	0	0	0	0	0	0	0
十二月	0	0	0	0	0	0	0	1
合計	3	217,400	0	0	3	81,275	6	298,675

明細說明：

1. 補助 3 件 Integra 材料費：

- (1) 補助李品鑫費用 97,000 元（年齡：4.09 歲，由馬偕醫院申請；費用總額為 101,300 元，手術日期為 2007 年 10 月 31 日）。
- (2) 補助陳梓瑄費用 50,000 元（年齡：4.51 歲，由花蓮慈濟醫院申請；費用總額為 75,600 元，手術日期為 2008 年 2 月 19 日）。
- (3) 補助余皓婷費用 70,400 元（年齡：3.43 歲，由馬偕醫院申請；費用總額為 70,400 元，手術日期為 2008 年 5 月 28 日）。

2. 補助 3 件 Meek 材料費：

- (1) 補助莊雅菁費用 21,675 元（年齡：13.91 歲，由中國醫藥大學附設醫院申請；費用總額為 25,500 元，手術日期為 2007 年 11 月 22 日）。
- (2) 補助許智鈞費用 27,600 元（年齡：12.49 歲，由國軍左營總醫院申請；費用總額為 27,600 元，手術日期為 2008 年 4 月 1 日）。
- (3) 補助田 鎬費用 32,000 元（年齡：4.52 歲，由彰化基督教醫院申請；費用總額為 70,030 元，手術日期為 2008 年 3 月 7 日）。

3. 補助示範病房住院病人復健費用

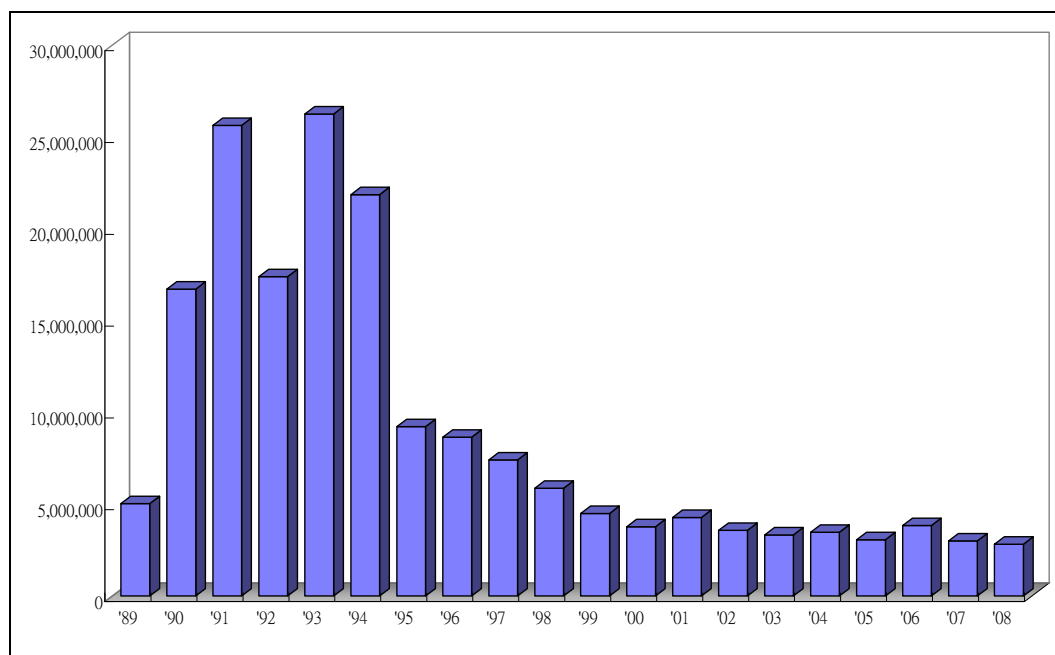
月份	馬 偕		左 營		彰 基		合 計	
	人 次	金 額	人 次	金 額	人 次	金 額	人 次	金 額
一 月	3	33,480	0	0	0	0	3	33,480
二 月	0	0	0	0	0	0	0	0
三 月	4	49,180	0	0	0	0	4	49,180
四 月	6	52,490	0	0	0	0	6	52,490
五 月	5	46,580	0	0	0	0	5	46,580
六 月	5	37,800	0	0	0	0	5	37,800
七 月	3	40,600	0	0	0	0	3	40,600
八 月	0	0	0	0	0	0	0	0
九 月	8	40,550	0	0	0	0	8	40,550
十 月	5	78,270	0	0	0	0	5	78,270
十 一 月	0	0	0	0	0	0	0	0
十 二 月	13	114,080	0	0	0	0	13	114,080
合 計	52	493,030	0	0	0	0	52	493,030

(十) 1989 年至 2008 年補助情形：

1. 1989 年至 2008 年補助總金額為 179,652,857 元。

表三、各年度補助金額

年度	'89	'90	'91	'92	'93
金額	5,028,158	16,715,477	25,625,743	17,394,077	26,255,046
年度	'94	'95	'96	'97	'98
金額	21,864,227	9,224,471	8,652,447	7,408,012	5,862,688
年度	'99	'00	'01	'02	'03
金額	4,497,397	3,770,573	4,274,717	3,569,143	3,325,265
年度	'04	'05	'06	'07	'08
金額	3,469,977	3,064,307	3,833,477	2,997,561	2,820,094



圖四、各年度支出之醫療補助金額

2. 1994 至 2008 年各年度各項補助總金額比例：

表四、各年度補助總金額比例（包含急症、重建個案及門診義診個案）

年 度	急症個案	重建個案	門診個案	佔各年度比例
1994	51.57%	39.34%	9.09%	100.00%
1995	46.16%	38.30%	15.54%	100.00%
（1995 年 4 月開始實施全民健保制度）				
1996	35.13%	37.55%	27.32%	100.00%
（基金會自 1996 年擴大業務服務為全年重建整形義診）				
1997	36.27%	29.36%	34.37%	100.00%
1998	25.70%	26.04%	48.26%	100.00%
1999	23.05%	19.76%	57.19%	100.00%
2000	13.14%	14.37%	72.50%	100.00%
2001	19.02%	9.07%	71.91%	100.00%
2002	14.69%	6.88%	78.43%	100.00%
2003	13.81%	15.57%	70.62%	100.00%
2004	6.03%	10.85%	83.12%	100.00%
2005	9.00%	13.54%	77.46%	100.00%
2006	18.62%	12.18%	69.19%	100.00%
2007	31.02%	13.47%	55.50%	100.00%
2008	26.55%	15.97%	57.51%	100.00%

註 1：1989 至 1993 年的資料沒有急症個案與重建個案分類，故無法列入計算。

註 2：自 1999 年開始開放補助 Integra 材料費，2001 年開始開放補助 Alloderm 材料費，皆只限於重建個案使用。2004 年開始補助急症期個案亦可使用 Meek。

註 3：2006 年 8 月開始補助三示範病房之個案在急症期住院復健費用。

3. 各年度總補助人次，總補助人次為 92,147。

表五、各年度補助人次（包含急症、重建個案及門診義診個案）

年 度	急症個案	重建個案	門診個案	各年度總計
1989	133	0	(資料不全)	133
1990	394	0	(資料不全)	394
1991	298	167	(資料不全)	465
1992	212	208	1,300	1,720
1993	242	304	2,871	3,417
1994	212	316	2,498	3,026
1995	78	309	881	1,268
(1995 年 4 月開始實施全民健保制度)				
1996	400	313	3,944	4,657
(基金會自 1996 年擴大業務服務為全年重建整形義診)				
1997	386	267	5,628	6,281
1998	165	156	6,763	7,084
1999	101	95	6,763	6,959
2000	67	76	6,823	6,966
2001	65	47	6,886	6,998
2002	53	50	7,654	7,757
2003	41	68	6,570	6,679
2004	21	42	6,711	6,774
2005	21	44	5,806	5,871
2006	91	46	5,521	5,658
2007	114	31	5,044	5,189
2008	75	35	4,741	4,851
歷年總計	3,169	2,574	86,404	92,147

〈十一〉 2008 年各合約醫院申請補助整理

各合約醫院申請補助金額及人次之年度統計表

序	合約醫院別	總補助金額	總補助人次	急症個案人次	重建個案人次	門診義診人次
1	三軍總醫院	3,200	1	1	0	0
2	台大醫院	0	0	0	0	0
3	和平醫院	3,726	2	0	0	2
4	馬偕醫院(台北)	1,184,033	1,205	54	11	1,140
	馬偕醫院(淡水)	45,207	122	0	0	122
5	國泰醫院	0	0	0	0	0
6	仁愛醫院	0	0	0	0	0
7	台北醫學大學附設醫院	0	0	0	0	0
8	國軍松山總醫院	0	0	0	0	0
9	台安醫院	0	0	0	0	0
10	忠孝醫院	0	0	0	0	0
11	新光醫院	24,220	13	2	1	10
12	陽明醫院	0	0	0	0	0
13	台北榮總	0	0	0	0	0
14	萬芳醫院	11,400	1	0	1	0
15	亞東醫院	156,246	487	1	0	486
	林口長庚醫院	419,540	996	0	2	994
16	台北長庚醫院	65,200	6	0	6	0
	基隆長庚醫院	0	0	0	0	0
17	衛生署桃園醫院	0	0	0	0	0
18	衛生署台中醫院	0	0	0	0	0
19	台中榮總	11,421	1	1	0	0
20	國軍台中總醫院	0	0	0	0	0
21	彰化基督教醫院	72,811	116	1	0	115
22	埔里基督教醫院	0	0	0	0	0
23	聖馬爾定醫院	0	0	0	0	0
24	嘉義基督教醫院	9,000	1	0	1	0
	成大醫院	127,584	209	7	2	200
25	成大醫院斗六分院	0	0	0	0	0
26	奇美醫院	59,350	247	0	2	245
27	高醫中和醫院	0	0	0	0	0

序	合約醫院別	總補助金額	總補助人次	急症個案人次	重建個案人次	門診義診人次
28	高雄榮總	4,600	2	0	2	0
29	國軍左營總醫院	377,400	1,147	2	2	1,143
30	高雄長庚醫院	7,200	1	0	1	0
31	門諾醫院	0	0	0	0	0

32	國軍花蓮醫院	0	0	0	0	0
33	慈濟醫院	51,980	2	0	2	0
34	羅東聖母醫院	0	0	0	0	0
35	羅東博愛醫院	0	0	0	0	0
36	中國醫藥大學附設醫院	55,855	3	3	0	0
37	童綜合醫院	18,000	1	0	1	0
38	中山醫學大學附設醫院	0	0	0	0	0
39	國軍桃園總醫院	0	0	0	0	0
40	台東馬偕醫院	0	0	0	0	0
41	恩主公醫院	35,510	116	0	0	116
42	慈濟醫院大林分院	0	0	0	0	0
43	新竹馬偕醫院	76,611	176	0	0	176
44	為恭紀念醫院	0	0	0	0	0
總計		2,820,094	4,851	75	35	4,741

〈十二〉與合約醫院合作重要事項

A. 補助燒傷醫療團隊人員參加國際會議：補助 5 項會議，共 19 人次參加。

	會議名稱 (地點，時間)	參加人員
1	2008 年度 The John A. Boswick, M. D. Burn and Wound Care Symposium 年會會議 (會議時間：2 月 18 ~ 22 日，地點：美國，夏威夷)	基金會：歐聖運 共 1 人參加。
2	第 40 屆 American Burn Association 年度學術會議 (會議時間：4 月 29 ~ 5 月 2 日，地點：美國，芝加哥)	基金會：高信鄧、陳景松 合約醫院：謝俊昇 共 3 人參加。
3	參觀韓國翰林大學附設醫院新建燙傷中心 (會議時間：6 月 26 ~ 29 日，地點：韓國，首爾)	基金會：董光義、陳景松 合約醫院：陳嫩嫩 共 3 人參加。
4	第 14 屆 the International Society for Burn Injuries 學術會議 (會議時間：2008 年 9 月 7 ~ 11 日，地點：加拿大，蒙特婁)	基金會：董光義、宋鴻德、陳景松 合約醫院：楊瑞永、陳琮琳、胡慧林 共 6 人參加。

5	第六次中南地區燒傷外科會議暨 2008 國際燒傷康復研討會 (時間：2008 年 10 月 29 日至 11 月 1 日，地點：湖北省，武 漢市第三醫院)	基金會：高信鄧、王先震、羅清文、余經邦、 宋鴻德、陳景松 共 6 人參加。
---	---	---

B 研究計劃案補助：

1. 補助 2009 年度申請之案件，共 4 件，補助經費 3,120,000 元。

序	申請者 (及服務單位)	計劃名稱 (及計劃預定實施期間)	補助經費
1	王先震 (萬芳)	設立 cGMP 人皮銀行以治療嚴重燒傷病人之 研究 (三年計劃，第三年計畫) (2008.8.1-2009.7.31)	2,152,144
2	陳天牧 (三總)	以 hydro-colloid 敷料攜帶臍帶間葉幹細胞治 療燒燙傷慢性潰瘍 (2009.1.1~2009.12.31)	27 萬
3	杜隆成 (馬偕)	全部體內植入式骨骼牽引延長器之設計及其於 應用在動物之實驗備以後手燙傷病患之重建 (2009.1.1~2009.12.31)	55 萬
4	賴春生 (高醫)	顆粒細胞刺激因子於大鼠燒燙傷口上組織再生 的機轉及應用 (2009.1.1~2009.12.31)	70 萬

2. 於 2008 年度完成結案報告，共 6 件。

序	報告者 (及服務單位)	計劃名稱 (及原計劃預定結案日)
1	周聰鐸 (三總)	探討燒傷患者血清蛋白圖譜之臨床意義 (2007.1.1-2007.12.31)
2	戴念梓 (三總)	研發由人類鼻腔上皮細胞替代皮膚上皮細胞以治療重度 之燒傷 - 動物活體實驗 (2007.1.1-2007.12.31)
3	王先震 (萬芳)	設立 cGMP 人皮銀行以治療嚴重燒傷病人之研究 (三年 計劃，第二年計畫) (2007.8.1-2008.7.31)
4	歐素妃	老人灼燙傷流行病學之探討 (2007.9.1-2008.5.31)

	(高醫)	
5	吳思賢 (台北榮總)	早期手術切除傷痍用於治療燒燙傷引發之發炎反應的動物研究 (2007.1.1-2008.12.31)
6	楊宜霖 (新竹馬偕)	台灣北部國小學童對燒燙傷預防與急救相關知識探討 (2007.1.1-2008.12.31)

3. 2009 年度尚在進行中之研究，共 6 件

序	報告者 (及服務單位)	計劃名稱 (及原計劃預定結案日)
1	王先震 (萬芳)	設立 cGMP 人皮銀行以治療嚴重燒傷病人之研究 (三年計劃，第三年計畫) (2008.8.1-2009.7.31)
2	翁立竊 (馬偕)	發展適合燒燙傷患者之中文版所羅門手功能評估工具 (2007.2.1-2009.1.31)
3	高淑雰 (台北榮總)	燒傷中心護理人員工作壓力與因應策略之探討 (2008.1.1-2009.06.30)
4	張高評 (高醫)	對於燙傷植皮區，自體纖維蛋白膠在同種異體 (大鼠對大鼠) 及異種異體 (豬對大鼠) 不同皮源間的比較 (2008.1.1-2008.12.31)
5	賴春生 (高醫)	新趨勢—探討骨髓幹細胞併纖維蛋白膠於燒燙傷口上組織再生的角色及應用 (2008.1.1-2008.12.31)
6	陳琮琳 (成大)	冰水混合食鹽對灼傷傷口的影響 (2008.1.1-2008.12.31)

備註：陳琮琳醫師於 2009 年 1 月 15 日退回「探討 oxandrolone 對肝細胞或硬化肝細胞的肝醣代謝影響」研究經費 237,500 元。(原補助 250,000 元，扣除成杏基金會 5%管理費 12,500 元)

C.論文補助，共補助 7 案，總獎助費用 58,000 元：

序	申請人及服務單位	論 文 題 目	獎助費用
1	李書欣 (高醫)	Su-Shin Lee, Yi-Hui Chencd, I-Feng Sun, Meng-Chum Chen, Sin-Daw LinCheng-Sheng Lai. "Shift to right flypaper technique" a refined method for postage stamp autografting preparation. (2007). Burns, 33(6), 764-769 °	10,000
2	黃書鴻 (高醫)	Shu-Hung Huang, Sheng-Hua Wu, I-Feng Sun, Su-Shin Lee, Cheng-Sheng Lai, Sin-Daw Lin, Tsai-Ming Lin. AQUACEL® Ag in the treatment of toxic epidermal necrolysis (TEN). (2008). Burns, 34(1), 63-66 °	10,000
3	孫一峰 (高醫)	I-Feng Sun, Su-Shin Lee, Sin-Daw Lin, Cheng-Sheng Lai . Continuous arteriovenous hemodialysis and continuous venovenous hemofiltration in burn patients with acute renal failure. (2007). Kaohsiung J Med Sci, 23(7), 344-351 °	6,000
4	葉敬淳 (奇美)	Chin-Choon Yeh, Yu-San Lin, Yung-Chang Hsu, Yi-Shyan Lin, Cheng Yang, Kuo-Feng Huang. The Versajet™ Hydrosurgery System-Managed Burn Wound with Reduced Scar Contracture. (2008). Journal of Plastic Surgical Association, 17(1), 35-43 °	6,000
5	謝俊昇 (左營)	Chun-Sheng Hsieh, Jen-Yu Schuong, W.S. Huang, Ted T. Huang. Five years' experience of the modified Meek technique in the management of extensive burns. (2008). Burns, 34(3), 350-354 °	10,000
6	陳紹良 (三總)	Chun-Yi Liao, Shao-Liang Chen, Trong-Duo Chou, Tzu-Peng Lee, Niann-Tzyy Dai, Tim-Mo Chen. Use of two-dimensional projection for estimating hand surface area of Chinese adults. (2008). Burns, 34(4), 556-559 °	10,000

序	申請人及服務單位	論 文 題 目	獎助費用
7	陳紹良 (三總)	Chun-Yi Liao, Shao-Liang Chen, I-Chi Wu, Trong-Duo Chou, Tzu-Peng Lee, Niann-Tzyy Dai, Tim-Mo Chen. The Influence of Body Mass Index on the Hand Surface Area in Taiwanese Adult, (2008).	6,000

	Journal of Plastic Surgical Association, 17(2), 113-118.	
--	--	--

D 儀器設備補助：補助 2 家醫院，13 項設備，總補助費用 986,224 元。

序	申請醫院	補助儀器名稱	數量	補助金額
1	台北馬偕醫院燙傷中心	低溫熱塑性副木材料(Ezeform)	4 盒	36,000
2		低溫熱塑性副木材料(Polyflex)	4 盒	14,800
3		病童玩具用品		10,000
4		豬皮	30 張	9,000
5	國軍左營總醫院燙傷中心	滑雪踏步機	1	2,850
6		木製足部拉筋機	1	2,880
7		豬皮	36 張	10,800
8		不鏽鋼治療工作車(換藥車)	2	28,000
9		折疊式電動跑步機	1	37,850
10		電動血壓計	3	81,000
11		TOP 注射筒幫浦	3	96,000
12		攜帶式多功能生理監測器	2	254,000
13		行動醫療護理推車	1	403,044

E 合作學術活動，共補助一案

	辦理單位	內容
1	本會及燒傷學會	<p>舉辦「20 週年學術研討會」及「第八屆第二次年會暨學術研討會」</p> <p>◎ 參加人數：226 人</p> <p>(1)基金會董事、工作人員及義工：30 位</p> <p>(2)國外講員及眷屬：14 位</p> <p>(3)國外姐妹機構：2 位</p> <p>(4)合約醫院參與人員：170 位，含北部地區 110 人、中部地區 19 人、南部地區 38 人、東</p>

		部地區 3 人。〔不含現場報到〕 (5)非合約醫院人員：10 位 ◎ 日期：8 月 22-23 日(星期五~六) 8:00~17:00 ◎ 地點：馬偕紀念醫院福音樓九樓大講堂
--	--	--

(十三) 流行病學專案：

1. 目前 45 家合約醫院上傳筆數整理，資料庫內總筆數為 14,829 筆。

序	醫院名稱	2001年12月 至2006年 1-12月	2007年 1-12月	2008年 1-12月	總年度合計
1	林口長庚紀念醫院	850	136	176	1,162
2	行政院衛生署桃園醫院	0	0	0	0
3	馬偕紀念醫院	807	157	105	1,069
4	台北榮民總醫院	377	73	99	549
5	三軍總醫院	439	44	46	529
6	國軍松山醫院	0	0	0	0
7	台大醫院	602	116	122	840
8	仁愛醫院	1	0	0	1
9	國泰醫院	150	26	26	202
10	和平醫院	88	33	17	138
11	陽明醫院	73	0	0	73
12	臺安醫院	0	0	0	0
13	亞東紀念醫院	589	146	129	864
14	新光醫院	23	0	0	23
15	台北醫學大學附設醫院	1	0	0	1
16	忠孝醫院	62	0	0	62
17	台中榮民總醫院	638	182	79	899
18	彰化基督教醫院	834	134	123	1,091
19	行政院衛生署台中醫院	0	0	0	0
20	埔里基督教醫院	44	0	0	44
21	成大醫院	731	83	81	895
22	高雄醫學大學附設中和紀念醫院	232 20	25	37	294

序	醫院名稱	2001年12月 至2006年 1-12月	2007年 1-12月	2008年 1-12月	總年度合計
23	高雄長庚醫院	607	212	164	983
24	高雄榮民總醫院	96	0	0	96
25	國軍左營醫院	1,333	206	207	1,746
26	奇美醫院	866	143	167	1,176
27	嘉義基督教醫院	87	98	105	290
28	慈濟醫院	156	0	0	156
29	國軍花蓮總醫院	0	0	0	0
30	童綜合醫院	122	3	3	128
31	萬芳醫院	180	19	0	199
32	國軍台中總醫院	123	0	0	123
33	羅東聖母醫院	4	0	0	4
34	馬偕紀念醫院台東分院	116	23	20	159
35	聖馬爾定醫院	1	0	0	1
36	羅東博愛醫院	351	18	29	398
37	門諾醫院	0	0	0	0
38	中山醫學大學附設醫院	74	23	0	97
39	國軍桃園總醫院	0	0	0	0
40	中國醫藥大學附設醫院	244	0	71	315
41	財團法人恩主公醫院	160	29	21	210
42	慈濟醫院大林分院	2	0	0	2
43	馬偕紀念醫院新竹分院	10	0	0	10
44	為恭紀念醫院	0	0	0	0
45	成大醫院斗六分院	0	0	0	0
所有醫院上傳筆數合計		11,073	1,929	1,827	14,829

〈十四〉各項業務預算執行狀況表

A 年度總預算：21,894,000 元

年度總支出：18,330,547 元

總執行率：83.72%

B 分類科目執行率

科目	2008 年度預算	2008 年度總支出	執行率
1. 醫療補助費	4,500,000	2,820,094	62.67%
2. 研究與發展費	7,776,000	6,127,955	78.81%
3. 專案費用	9,618,000	9,382,498	97.55%

C 各細分類執行率

科目	2008 年度預算	2008 年度總支出	執行率
1. 醫療補助費	4,500,000	2,820,094	62.67%
2. 研究與發展費			
(1)研究費	3,380,000	2,854,166	84.44%
a.論文補助費	80,000	58,000	72.50%
b.研究計劃案	3,000,000	2,773,908	92.46%
c.會議及參訪	300,000	22,258	7.42%
(2)儀器及醫材	1,100,000	781,825	71.08%
a.補助合約醫院	1,000,000	761,825	76.18%
b.本會設備維修	100,000	20,000	20.00%
(3)研討會議費用	3,296,000	2,491,964	75.61%
a.國際會議參加補助及研習訪問之旅	1,020,000	832,165	81.58%
b.國際燒傷學會年度會費	86,000	61,735	71.78%
c.年度研討會及韓國姐妹醫院交流研討	2,180,000	1,598,064	73.31%
d.其它合作活動	10,000	0	0%
3. 專案費用			
(1)示範病房費用	9,000,000	8,963,573	99.60%
a.馬偕示範病房人事費	5,000,000	5,000,000	100%
馬偕示範病房硬體費	(23,000,000)	(0)	(0%)

b.左營示範病房人事費	3,000,000	2,963,573	98.79%
c.彰基示範病房人事費	1,000,000	1,000,000	100%
(2)流病及網路費用	618,000	418,475	67.71%
a.合約醫院問卷輸入費	500,000	349,600	69.92%
b.兒燙主機電信費及月租費	18,000	19,600	108.89%
c.燒燙傷輸入軟體維護	100,000	49,725	49.73%