

財團法人台灣早產兒基金會

2009 年工作報告

一、重要活動：

時 間	活 動 說 明
2009.02.25	謝皆明董事長、許瓊心董事、賴惠珍執行長及工作人員出席花蓮門諾會醫院「安胎示範病房」成立揭幕儀式，並參觀產房待產室及新生兒加護病房。
2009.04.10	『幸福的眼淚－見證巴掌仙子生命力』網路行銷暨網路徵文活動正式開始。
2009.04.20-25	與新生兒科醫學會及合約醫院共同合作邀請孫獻祝教授來台演講暨臨床教學，並與本會進行座談。
2009.05.25	『幸福的眼淚－見證巴掌仙子生命力』網路徵文評審團總決賽會議由秦慧珠董事負責召集，假北縣政府觀光旅遊局會議室舉辦，由 139 篇徵文作品中選出 25 篇優秀作品。
2009.06.01	6 月份開始執行合約醫院早產兒使用 28 號 PCVC 補助方案。
2009.06.06	『幸福的眼淚－見證巴掌仙子生命力』頒獎典禮，假馬偕醫院平安樓 15 樓階梯講堂舉行，謝皆明董事長、許瓊心董事及協辦單位代表等多位貴賓擔任頒獎人，得獎者及其親友團計 60 多人出席盛會。
2009.06.13	本會與台大醫院合辦「2009 年早產兒醫療觀摩研討會」，假台大兒童醫療大樓 B1 講堂舉行，早產兒醫護社工團隊約 200 人參與。
2009.09.08	本會網站線上報名機制開始啟用。
2009.08.25/29	與三軍總醫院及成大醫院護理部合辦「早產兒照護研習會」，邀請美國華盛頓大學 Susan Blackburn 教授來台，講授早產兒之評估與照護及出院後的發展與健康促進相關議題。
2009.09.04-13	「2009 年美東醫療訪問研習團」共參訪 Saint Barnabas Medical Center、New York-Presbyterian Morgan Stanley Children's Hospital、Women & Infants Hospital of Rhode Island、Brigham and Women's Hospital 共四家醫院，成員包括董事、委員、早產兒醫療團隊共 34 位參與。
2009.10.01	邀請張澤芸董事協助錄製「對抗 H1N1·避免早產」30 秒廣播，並於 10 月 6 日起在中廣（台中台、高雄台）及好事 989 頻道，進行為期一個月的宣導。
2009.10.29-30	與馬偕醫院護理部合辦「2009 年早產兒病房護理長成長營」。
2009.04.11/25、 11.07/08/22	本會居家護理小組舉辦「早產兒父母支持團體」，活動內容有「早產兒居家照護」、「嬰幼兒營養及副食品添加」、「嬰幼兒心智及動作發展」。
2009.11.18	許瓊心董事、賴惠珍執行長及工作人員出席奇美醫院及新樓醫院「安胎示範病房」成立揭幕掛牌儀式，並參觀產科門診區、產房待產室及新生兒加護病房。
2009.12.17	「用心扶持·用愛擁抱」歲末愛心義賣活動，由台灣之光科技照明及傑斯室內裝修設計與本會終身志工馮勝賢先生共同發起，假華國大飯店舉辦，當天義賣所得總計 1,626,600 元，全數捐贈本會。

二、宣導媒體、廣告及雜誌專欄

(一) 媒體廣告宣導紀錄

合作單位	版面	內容	日期
健康家庭雜誌	公益版面	完整孕婦相關宣導篇	2009.1月
資優數學幼兒教材	封底裏	花生篇.牛頓篇	2009(1A.2A.4C)
嬰兒與母親雜誌	P.253	徵文活動 DM	2009.4月 no390
育兒生活雜誌	P101	徵文活動 DM	2009.4月 no.227
卓越雜誌	P81	徵文活動 DM	2009.3-4 no.295.296
天使媽咪電子雜誌	p.84	徵文活動 DM	2009.4月 vol.9
婦全會.嬰兒與母親.卓越雜誌.誼寶科技.優活健康.babyhome 等網站	網站首頁	徵文活動 banner 連結	2009.4.10
新邏輯有限公司	統聯客運台中、台南、高雄線 36 輛	避免早產醫多戰篇	2009.7.1~10.7
人籟論辨月刊	P91	聽筒篇	2009.9月 NO.63
人籟論辨月刊	P101	完整孕護捷運篇	2009.11月 NO.65

(二) 媒體教育宣導紀錄－廣播

合作媒體	節目名稱	內容	受訪對象	日期
花蓮地區 1.中廣新聞網 AM855 2.中廣寶島網 FM106.9 3.中廣鄉親網 AM1188	1.地方人地方事 2.花蓮好風情 3.花蓮好風情	預約健康新生命-早產衛教宣導系列	賴惠珍執行長&許瓊心董事及門諾醫院醫療團隊	2009.2.27-3.27
台東地區 1.中廣新聞網 AM819 2.中廣寶島網 FM106.9 3.中廣鄉親網 AM1008	1.早安台東 2.馬卡巴海.台東 3.後山月光暝	預約健康新生命-早產衛教宣導系列	賴惠珍執行長&許瓊心董事及門諾醫院醫療團隊	2009.2.26-3.29
中彰投地區 1.歡喜之聲廣播公司 FM105.5 2.關懷廣播電台 FM91.1 3.好事聯播網	1.歡喜健康好生活 2.關懷好心情	預約健康新生命-早產衛教宣導系列	賴惠珍執行長及彰化基督教醫院醫療團隊	1.3/18.20.23.25.27 2.3/23~3/28
新眼光電視台	新眼光雜誌	完整孕護教育宣導短片	本會 DVD	2009.5/6.7.10.16
復興廣播電台 FM107.8(北) AM558/594(中)	希望花園	會務介紹	賴惠珍執行長	2009.8.8
中國電視公司	生活漲婷板	早產防治宣導	馬偕醫院陳震宇醫師/早產兒媽媽黃昭瑛	2009.7.22
中天電視台	今晚誰當家	危機的生產過程	早產兒媽媽廖筑君	2009.8.12

警廣全國聯	蔣彤時間	1.高危險群懷孕婦女如何對抗 H1N1	馬偕醫院婦產科 徐金源醫師	2009.10.02
		2.新手爸媽在新流感季節如何照護嬰幼兒	居家護理師藍碧 女	2009.10.09

(三) 雜誌網路文章宣導紀錄

媒體	內容	撰寫人/受訪者	刊登日期
隆圖股份有限公司 babybaby 電子雜誌	認識兒童的發展遲緩 安胎注意事項	轉載自本會網站 (60、56 期會訊)	2009.1 月刊 2009.2 月刊
優活健康網《公益天使》愛惜 生命·拓展希望	謝謝妳當我的孩子	轉載自本會網站 (69 期會訊)	2009.4.16
嬰兒與母親雜誌	早產的原因與預防	本會簡介	2009.7 月刊 p96
嬰兒與母親雜誌	徵文活動前三名作品	早產兒家長	2009.8 月刊 p186.188.190
uho 優活健康網 PChome 健康樂活單元	<ul style="list-style-type: none"> ●新大樓帶來的兒童醫療思維~從台大兒童醫療大樓談起 ●VLBW 與父母依附關係建立之運作模式 ●早產兒出院準備服務~以成大醫院為例 ●母乳哺育的益處與正確觀念 	轉載自本會網站 (71 期會訊)	2009.10

三、社區宣導活動

日期	主辦單位	活動內容
2008.10.01- 2009.11.30	經國管理暨健康學院	『青春性福系列』延遲懷孕·避免早產基隆市中等學校性教育創意社區宣導活動
2009.4-5 月	花蓮鳳林北林國小	校園愛心捐發票·幫助早產兒活動
2009.04.19/05.17 /07.26	統一 7-ELEVEN 獅 球員高志綱	「早產兒與高志綱有約」邀請台南地區早產兒及家長觀賞球賽
2009.05.09	華映電影娛樂公司	提供「螢火蟲之墓」公益票，邀請早產兒家庭及照護者至台北微風國賓戲院免費欣賞
2009.05.10	普利茲廣場	「幸福母親桃園心—愛心關懷園遊會」邀請本會至桃園市普利茲廣場參與母親節社區活動並設攤宣導
2009.08.22	學學文化創意基金會	邀請學齡前早產兒小朋友及家長，參加「美感種子工作坊—生態創意紙玩」活動
2009.12 月	桃園六和高中	蘋果感恩節—校園愛心捐發票·幫助早產兒活動

四、合約醫院早產兒相關活動

日期	主辦單位	活動內容	人數	補助金額
2009.2.28	高雄長庚	98 年度早產兒回娘家	未回報	0
2009.3.28	彰基醫院	98 年度早產兒回娘家活動—新生兒加護病房 30 歲囉!	213	16,031
2009.5.16	中國醫大	早產兒追蹤座談會 (一)	28	5,545
2009.7.5	高榮醫院	「小甜心俱樂部 Fun 暑假-九族文化村之旅」聯誼活動會	102	46,800
2009.8.29	中國醫大	98 早產兒回娘家暨 88 風災愛心活動	160	10,000
2009.9.27	慈濟醫院	【巴掌仙子長大了】早產兒回娘家	早產兒 29	15,500
2009.11.07	台大醫院	98 年度早產兒回娘家	早產兒 96	45,000
2009.11.28	嘉基醫院	好久不見--早產兒回娘家	81	9,665
2009.12.12	中國醫大	早產兒追蹤座談會 (二)	28	4,047
合計	7 家醫院			152,588

※奇美、門諾、新竹馬偕、北榮、成大因受 H1N1 影響取消原定活動

五、「幸福的眼淚—見證巴掌仙子生命力」網路徵文活動

活動目的：希望邀請所有關心早產兒的朋友們，與早產兒的心情故事，透過文字表達對早產兒無限的祝福，也為早到的天使找到幸福。

活動日期：徵文時間 2009/04/10~5/15 晚間 24 時截止

評審階段 2009/04/20~5/25 (網路票選+評審團)

得獎公佈日期：2009/05/30(公布於活動網頁)

頒獎典禮 2009/06/06 馬偕醫院平安樓階梯講堂

第一名「破蛹」	第二名「六等星」	第三名「她是小強」
優等獎二名	佳作得獎者	佳作得獎者

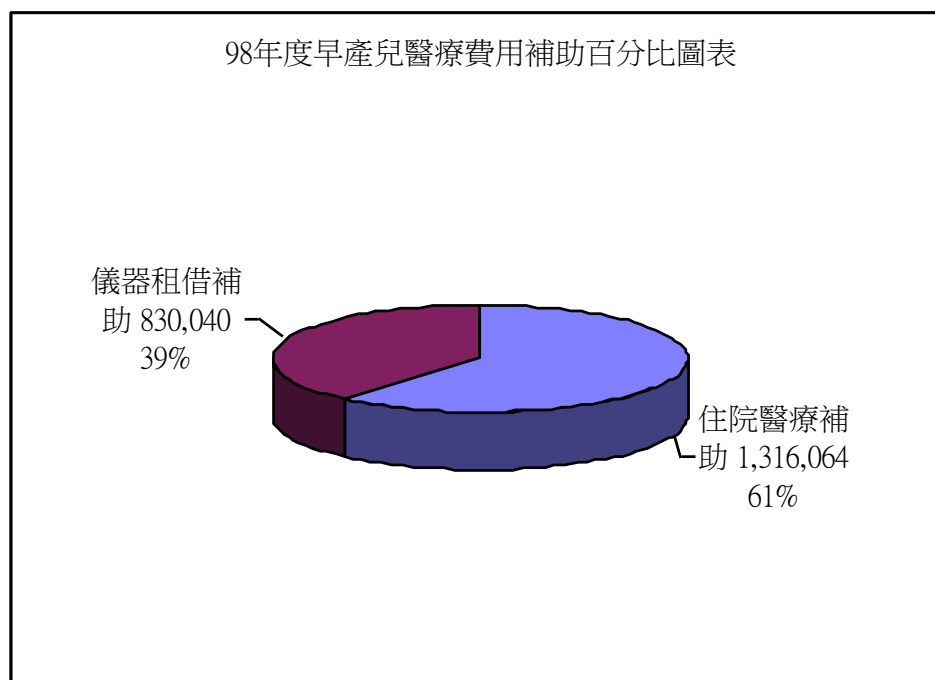
六、醫療費用補助：

(一) 2009 年醫療費用補助使用分配

1.補助總金額 2,146,104 元（不含住院醫療補助審查費 8,800 元），支出年度預算 1,000,000 元之 214.61%，各項之補助金額及人次如下表：

備註：98 年 1-3 月由於有三位外籍個案無健保身份，醫療費用龐大，經醫研董事審核通過每名早產兒個案各相對補助最高金額 30 萬元整。

補助項目	補助金額 (單元：元)	補助人次 (單位：人次)	佔年度總補助 金額之比例
1.住院醫療費用	1,316,064	44	61%
2.儀器租借費用	830,040	278	39%
總計	2,146,104	322	100%



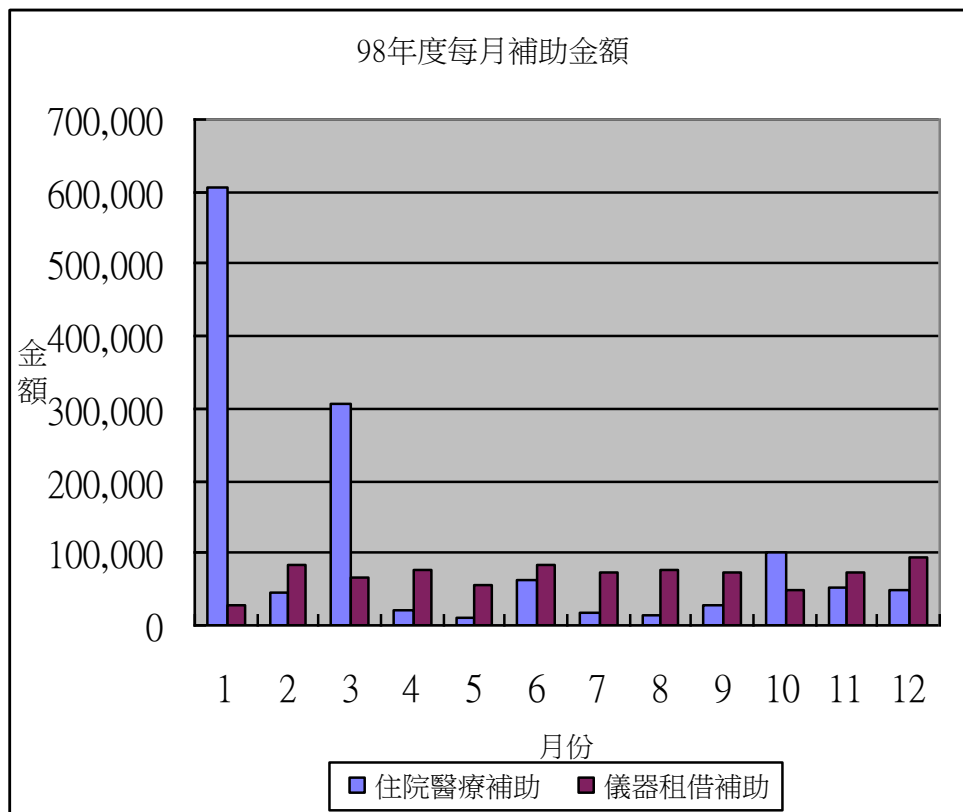
圖一、2009 年補助項目使用之比例

(二) 2009 年每月補助情形

1.2009 年補助總金額為 2,146,104 元（不含住院醫療補助審查費 8,800 元）

2009 年補助金額（含住院醫療、儀器租借）月統計表如下。

月份	住院醫療補助	儀器租借補助	月補助金額
1	605,000	26,275	631,275
2	46,548	82,055	128,603
3	306,500	64,825	371,325
4	22,599	74,975	97,574
5	9,000	56,135	65,135
6	63,500	84,050	147,550
7	18,098	73,450	91,548
8	13,000	75,575	88,575
9	29,379	74,100	103,479
10	101,083	49,950	151,033
11	52,377	74,625	127,002
12	48,980	94,025	143,005
總計	1,316,064	830,040	2,146,101



圖二、2009 年每月補助金額

(三) 2009 年合約醫院申請補助金額及人次統計表：
 (不含住院醫療補助審查費 44×200 元=8,800 元)

序號	合約醫院	住院醫療 補助金額	個案人數	居家儀器 補助金額	個案人次
1	台大醫院	82,371	3	92,740	22
2	馬偕醫院	0	0	214,825	60
3	國泰	30,000	2	11,150	4
4	北醫	13,000	2	3,300	1
5	新光醫院	0	0	7,100	7
6	台北榮總	0	0	37,950	11
7	三總	0	0	2,900	1
8	亞東	605,617	3	21,550	6
9	基隆長庚	0	0	12,850	3
10	林口長庚	0	0	188,350	64
11	新竹馬偕	0	0	6,500	1
12	中山	17,000	3	0	0
13	中國	7,000	1	39,375	23
14	台中榮總	309,000	3	8,250	2
15	彰基	0	0	47,025	09
16	若瑟	0	0	1,125	1
17	嘉基	8,000	3	3,000	2
18	新樓	0	0	2,000	1
19	成大	112,146	10	52,800	21
20	奇美醫院	47,000	8	19,050	2
21	高醫中和	0	0	15,000	2
22	高雄長庚	0	0	43,200	15
23	屏基	17,379	2	0	0
24	門諾	7,836	2	0	0
25	台東馬偕	59,715	2	0	0
	總計	1,316,064	44	830,040	278

※住院醫療補助金額為本會與合約醫院相對補助 (1:1or1.5:1)

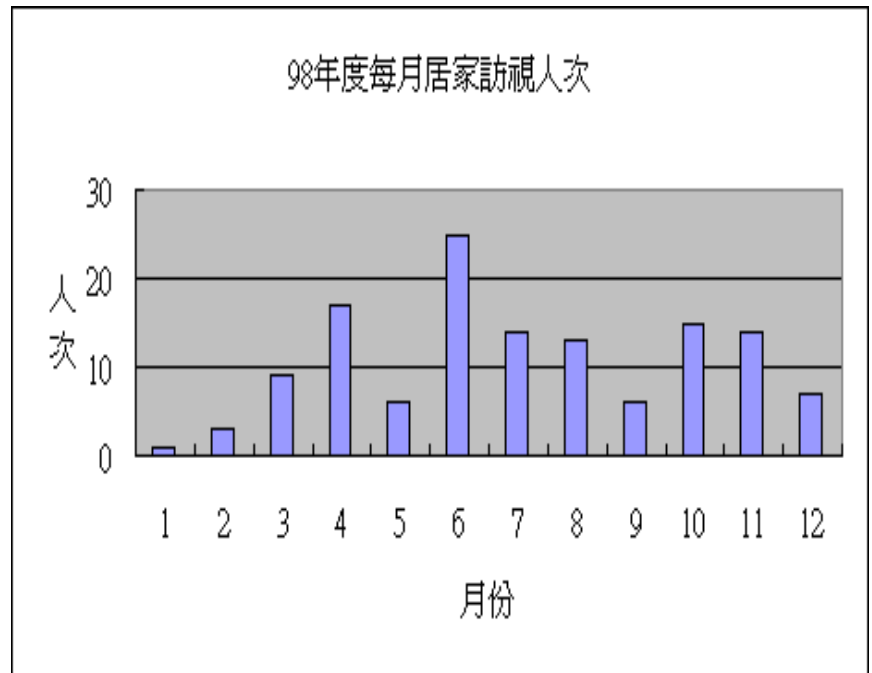
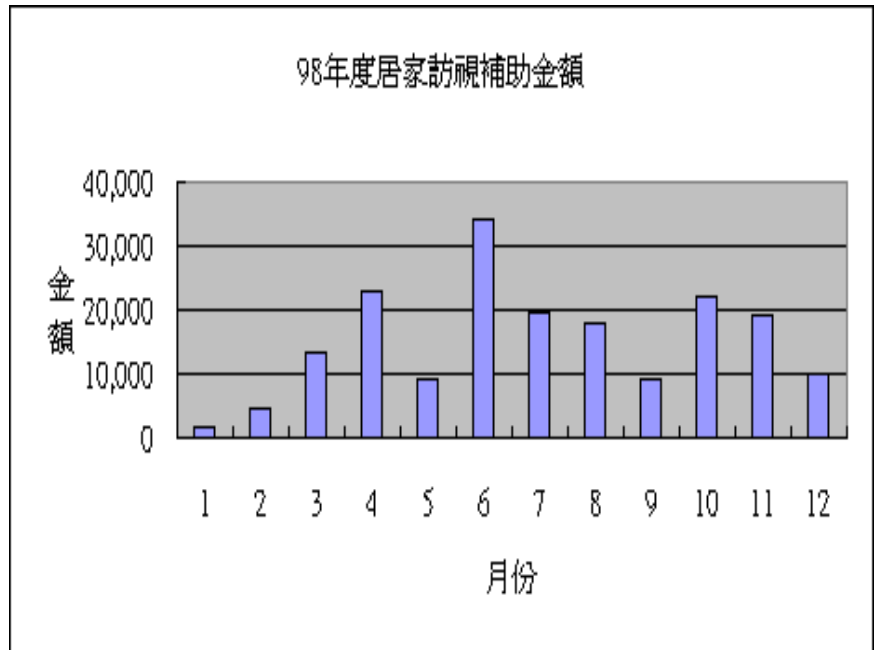
※居家儀器租借金額為本會與家屬相對補助 (1/2)

(四) 2009 年居家訪視補助方案補助情形

1.2009 年居家訪視補助補助總金額為 183,000 元，補助人次為 130 人次。

2009 年居家訪視補助月統計表如下：

月份	居家訪視補助金額	居家訪視補助人次
1	1,500	1
2	4,500	3
3	13,500	9
4	23,000	17
5	9,000	6
6	34,000	25
7	19,500	14
8	18,000	13
9	9,000	6
10	22,000	15
11	19,000	14
12	10,000	7
總計	183,000	130



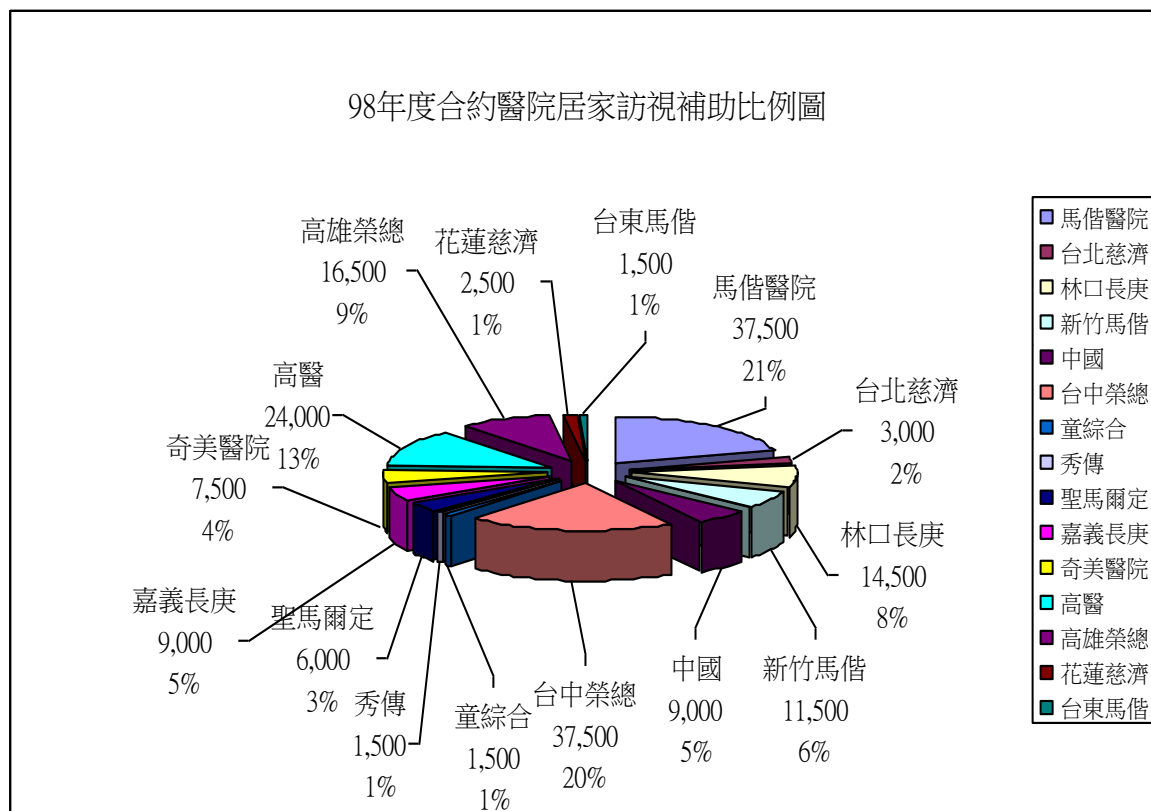
※95~98 年度補助情形

年度	居家訪視補助金額	居家訪視補助人次
95	219,000	169
96	262,000	193
97	86,500	61
98	183,000	130
總計	750,500	553

圖六.七、2009 年每月居家訪視補助金額及人次

2.2009 年合約醫院居家訪視補助金額及人次統計表

編號	醫院/單位	居家訪視補助金額	居家訪視補助人次
01	馬偕醫院/居家照護中心	37,500	30
02	台北慈濟醫院/兒護中心	3,000	2
03	林口長庚/居家護理所	14,500	11
04	新竹馬偕/社區健康中心	11,500	8
05	中國醫藥大學附設醫院/NICU.SBR	9,000	6
06	台中榮總/NICU.SBR	37,500	25
07	童綜合醫院/NICU.	1,500	1
08	秀傳紀念醫院/小兒加護病房	1,500	1
09	聖馬爾定醫院/兒科加護病房	6,000	4
10	嘉義長庚/兒內科護理組	9,000	6
11	奇美醫院/病嬰室	7,500	5
12	高醫/新生兒中重度病房	24,000	16
13	高雄榮民總醫院/ NICU	16,500	12
14	花蓮慈濟醫院/社區建康中心	2,500	2
15	台東馬偕/社區護理中心	1,500	1
總計		183,000	130



圖八、2009 年合約醫院居家訪視補助比例圖

七、醫療專案：

(一) .2009 年合作專案計劃及經費支出

專案計劃	合作醫院暨實施日期	經費支出金額	備註
早產防治暨安胎示範病房	1.馬偕醫院 (87.11.01~98.12.31*) 2.聖保祿.屏基：96.10 設立安胎示範病房 3.門諾醫院：98.02.25 設立安胎示範病房 4.新樓.奇美：98.11.18 設立安胎示範病房 5.審核通過台大.新竹馬偕.成大.中國.彰基等五家醫院，陸續執行中。	2009 年度 2,142,296 元	1.馬偕醫院聘護理師 1 名-早產防治專案 2.補助合約醫院設立安胎示範病房
居家護理	大台北地區合約醫院~ 台大.婦幼.國泰.北醫.新光.台北榮總.三總.台北慈濟.新店耕莘.永和耕莘.汐止國泰等 11 家合作醫院(86.01.01~98.12.31)	2009 年度 1,953,533 元	護理師 2 名
追蹤檢查	一.0-2 歲追蹤檢查：(84.08.01~98.12.31) 1.北一區：台大(婦幼.國泰.永和耕莘) 2.北二區：新光 (北榮.台北長庚.三總) 3.北三區：馬偕 4.北四區：林口長庚 5.台中區：中國(中山.中榮.彰基) 6.台南區：成大(新樓.奇美.郭綜合.嘉基) 7.高雄區：高榮(高雄長庚.高醫) 二.學齡前 5 歲追蹤：(95.8.1-98.12.31) 1.北一區：台大.國泰、婦幼、永和耕莘 2.北二區：新光.北榮 3.北三區：馬偕 4.台中區：中國 5.台南區：成大 6.高雄區：高榮	2009 年度 一.0-2 歲追蹤檢查： 5,781,888 元 二.學齡前 5 歲追蹤： 297,660 元	每區聘個管師各一名 - 共 8 名 (台中區 2 名) ※ 97 年度增加彰基.嘉基 ※ 98 年度增加林口長庚
醫療訓練中心	1.林口長庚醫院(87.11.01~98.12.31) 2.台大醫院(87.11.01~97.12.31) 3.馬偕醫院(88.01.01~97.12.31) 4.中醫(88.03.01~97.12.31) 5.成大(88.03.01~97.12.31)	2009 年度 3,130,366 元	A.第二階段每家醫訓中心補助一名護理師 B.人員聘請依合約辦理

(二) .2009 年合作專案計劃及服務成果

計劃名稱	預期目的/效益	合作醫院/補助人力	服務人數/次	備註
早產防治暨安胎示範病房	透過積極的宣傳、衛教、轉介、與醫療，達到降低早產發生率、改善早產兒預後、整合醫療資源、與加強臨床研究。提供人性化安胎環境使孕婦於安胎期間獲得身心靈良好的照顧。	1.馬偕醫院婦產科/專職護理師 1 名 2.早產防治諮詢專線 0968-911-070 02-25433535*2578 3.安胎示範病房：馬偕.聖保祿.屏基.門諾.新樓.奇美	※馬偕早產防治方案： *個別衛教人數 903 *安胎孕婦訪視 421 人 *安胎孕婦義工服務 482 人 *電話衛教諮詢 69 人 *舉辦 1 場安胎義工訓練成長營	87 年 11 月開始與馬偕醫院合作早產防治方案執行至今 95 年開始與合約醫院合作設立安胎示範病房

居家護理	<p>1.建立早產兒居家照護服務模式，提升父母居家照護的能力以降低面對出院後的焦慮與壓力。</p> <p>2.落實早產兒個案管理制度，追蹤管理早產兒出院後之居家照顧與發展狀況，減少合併症發生，降低再住院率。</p>	<p>1.專案秘書 1 名負責居家及追蹤專案</p> <p>2.本會居家護理小組，護理師共 2 名</p> <p>3.早產兒護理諮詢專線：02-25230908 0935-814-015</p>	<p>*個案管理服務 1113 人</p> <p>*電話諮詢 572 人次</p> <p>*家訪 5 人</p> <p>*父母支持團體五場共 104 人（52 家庭）</p> <p>*教育宣導 4 場 544 人</p> <p>*電台宣導居家護理 1 次</p> <p>*衛教文宣寄 13435 本</p>	86 年 1 月開始方案執行至今
<p>※積極推動早產兒個案管理—早產兒線上登錄系統</p> <p>1.為簡化表單登錄與收案工作，並擴大服務院區，計劃整合大台北地區各醫院並結合五大醫療訓練中心之早產兒收案表單，有效執行早產兒電話追訪服務，建立標準化早產兒居家護理服務流程，並規劃建置「早產兒線上登錄系統」，線上登錄之個案，符合追蹤檢查專案收案條件者（七日內入追蹤合約醫院之出生體重≤1500 公克早產兒），將轉由追蹤檢查小組持續評估追蹤。</p> <p>2.完成「早產兒線上登錄系統」，於 98 年使用.新網址為 http://pbfcase.info</p> <p>※推動網路衛教與行銷：官方網頁內容更新及成立居家小組部落格.</p>				
追蹤檢查	<p>1.對 1500g 以下早產兒進行腦神經動作及心智評估，追蹤檢查自 0 歲至五歲，期能早期發現早期治療，以減少併發症並進行學齡前評估。</p> <p>2.落實早產兒 Level II 追蹤門診並轉介早期療育。</p> <p>3.蒐集並統計相關資料，以作為行政體系相關議題政策之擬定。</p>	<p>1.北.中.南六區,21 家合約醫院</p> <p>2.每區個案管理師一名,共 7 名。 (台中區 2 名)</p>	<p>一.0-2 歲追蹤檢查：</p> <p>*出生人數 927</p> <p>*收案人數 971</p> <p>*回診人次 1998</p> <p>二.學齡前 5 歲追蹤：</p> <p>*補助心理施測個案：240 人</p>	<p>84 年 8 月開始方案執行至今</p> <p>95 年 8 月起至今推動學齡前 5 歲追蹤</p>
醫療訓練中心	<p>透過早產兒醫療團隊的整合，提供早產兒及其家屬多元化與全方位的服務。以提昇相關醫療照護品質，提供院際交流與學習及醫療團隊人員教育訓練，整合早產兒醫療照護模式，促進早產兒相關之醫護研究</p>	<p>1.台大.馬偕.林口長庚.中國.成大醫院.</p> <p>2.專職護理師或社工師一名，共 5 名.</p> <p>3.6/13 舉辦「2009 早產兒醫療觀摩研討會」--2008 年年度成果發表.</p>	87 年開始方案執行至今	

八、研究與發展：

(一) .2008-2009 年獎勵補助研究計劃：11 篇

1.2008 年度專題研究計劃：(97.08~98.07) 5 篇

編號	機構	主持人	主題	補助金額
9701	台大醫院	陳倩儀	以腦部超音波早期偵測極低體重早產兒之腦白質傷害	211,500
9702	中國醫藥大學附設醫院	蘇百弘	crematocrit 技術應用於母乳哺育早產兒之效能	150,000
9703	成大醫院	謝奇璋	探討新生兒細胞激素 (Cytokines)對感染之反應及以細胞激素作為新生兒敗血症指標之可行性	200,000
9704	成功大學	徐永玟	台灣五歲極低體重早產兒之認知動作發展及危險因子分析 (第二年)	200,000
9705	高雄醫學大學	洪志秀	早產兒母親之產後壓力、社會支持、憂鬱及其健康狀況	206,270
審查費				16,000 元
總計				983,770 元

2.2009 年度專題研究計劃：(98.08~99.07) 6 篇

編號	醫院	主持人	計劃名稱	補助金額
9801	國泰醫院	洪依利	以高敏感度 C-活性蛋白及尿液 leukotriene E4 來早期偵測早產兒慢性肺疾病的發生 (第一年)	200,000
9802	羅東聖母	吳淑娟	促進早產兒語言發展的介入性計畫 (第一年)	150,000
9803	中國醫藥大學附設醫院	賴慧美	運用穴位按摩法緩解安胎孕婦便秘之研究	128,700
9804	高醫大附醫	范惠珍	以局部止痛劑 EMLA 緩解早產兒靜脈穿刺疼痛成效之評估	110,000
9805	中國醫藥大學附設醫院	李若樺	測量唾液中類固醇含量評價袋鼠式護理對極低出生體重早產兒及母親壓力之相關性	200,000
9806	台北護理學院	李慈音	發展減輕住院初期早產兒父親的壓力之介入措施	181,896
審查費				16,000 元
總計				986,596 元

(二).醫療團隊教育訓練(含國外醫療參訪研習)

日期	主題內容	參與人數	支出金額	備註
2009.04.20-25	「2009年孫獻祝教授來台巡迴演講暨臨床教學」	150人	150,840元	與新生兒科醫學會合辦
2009.06.13	「2009早產兒醫療觀摩研討會」	200人	101,321元	與台大醫院合辦
2009.08.15	「母乳哺育研習會」	150人	3,500元	基隆長庚醫院主辦 本會協辦
2009.08.25/29	「早產兒照護研習會」 -北區及南區各1場	360人	84,169元	與三總及成大醫院合辦
2009.09.04-13	2009美東醫療參訪研習	34人	1,091,011元	基金會主辦 美東四家醫院
2009.10.08	「2009年安胎病房義工訓練營」	27人	17,126元	與馬偕紀念醫院合辦 由早產防治專案經費支出
2009.10.13	「母乳哺育研習會」	150人	5,000元	新樓醫院主辦 本會協辦
2009.10.29-30	「2009年早產兒病房護理長成長營」	59人	1,627,468元	與馬偕醫院護理部合辦
Total		1130人	606,927元	

(三).推展提昇醫療照護品質方案

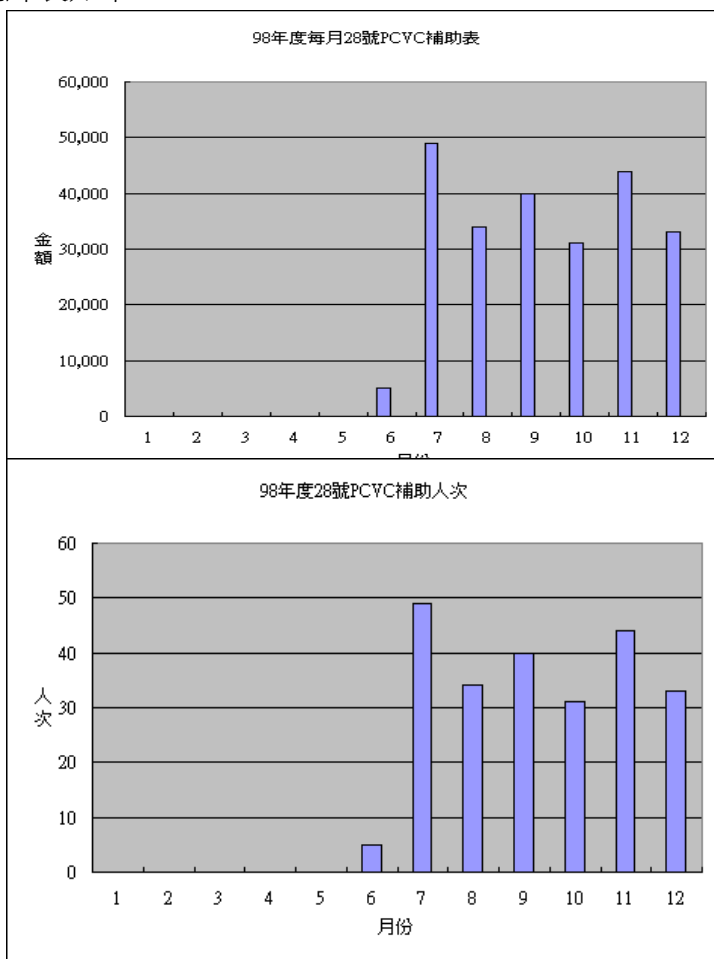
計劃名稱		目的		
1.提昇早產預防及治療品質的服務專案計劃		結合合約醫院及相關機構集思廣益，共同開發對提昇早產兒醫療照顧品質及致力於早產的預防與教育宣導之宗旨的新服務方案。		
※97.11.25—第6屆第9次董事會審查通過以下3個方案計劃，2009年開始補助執行。				
編號	醫院/職稱	主持人	計劃名稱	2009年經費補助
001	馬偕醫院婦產部 主治醫師	陳治平	利用生物指標來預測自發性早產以早期介入安胎(5年計劃)	2,536,460
002	新店耕莘兒科部 主治醫師	鄒國英	台灣極低出生體重學齡期孩童及其主要照顧者生活品質之提升探討(5年計劃)	800,000
003	奇美醫院兒科部 新生兒科主任	陳德人	早產兒出院前中繼病房及臨終時安寧照護的施行(2年計劃)	450,000
總計				3,786,460

※2009 年--28 號 PCVC 補助情形

1.2009 年-28 號 PCVC 補助金額為 236,000 元，補助人次為 236 人次。

2009 年居家訪視補助月統計表如下：

月份	28 號 PCVC 補助金額	28 號 PCVC 補助人次
1	0	0
2	0	0
3	0	0
4	0	0
5	0	0
6	5,000	5
7	49,000	49
8	34,000	34
9	40,000	40
10	31,000	31
11	44,000	44
12	33,000	33
總計	236,000	236



2.2009 年合約醫院-28 號 PCVC 補助金額及人次統計表

序號	合約醫院	補助金額	補助人次	序號	合約醫院	補助金額	補助人次
1	台大	38,000	38	12	嘉基	4,000	4
2	馬偕醫院	50,000	50	13	大林慈濟	3,000	3
3	國泰	14,000	14	14	若瑟醫院	1,000	1
4	新光	9,000	9	15	新樓	2,000	2
5	亞東	16,000	16	16	成大	6,000	6
6	台北慈濟	1,000	1	17	奇美醫院	21,000	21
7	永和耕莘	1,000	1	18	高醫	3,000	3
8	恩主公	6,000	6	19	高雄榮總	17,000	17
9	中國	2,000	2	20	高雄長庚	1,000	1
10	中山	6,000	6	21	花蓮慈濟	2,000	2
11	台中榮總	30,000	30	22	台東馬偕	3,000	3
12	嘉基	4,000	4		總計	236,000	236