

## 善牧核心的價值

### 善牧的標誌



(標章及「善牧基金會」名稱於 2004 年 11 月申請專利在案)

### 一、善牧的宗旨

以婦幼服務為立基，以家庭服務理念為中心，增進青少年身心健康與福利，減少少女、兒童及婦女受虐待、惡意遺棄、押賣或毆打等機會，並給予安置保護、輔導教育，以期待重返社會為目的。

### 二、善牧的使命：

尊重	和諧	復原
(respect)	(harmony)	(resilience)

- (一) 尊重(respect): 一個人的價值高於全世界。看重每一個人在天主眼中獨一無二的價值。
- (二) 和諧(harmony): 和平共處。
- (三) 復原(resilience): 具有抗拒的能力及積極建設的能力

### 三、善牧的精神:

要認識善牧的精神，首要知道『善牧』〈Good Shepherd〉的意義。

「我是善牧，我認識我的羊，我的羊也認識我，我為我的羊捨命。」(若 10:14.16)

(以下是善牧修女會會祖聖于法西亞的話)

「親愛的天主啊！如果我們不去救援我們的鄰人，我們活著有什麼意義呢？」

「請記住我們的機構是建立在愛上，也唯有以愛方能支撐他！」

『善牧』代表的是以**同感悲憫之心(COMPASSION)**尋找失落、看顧弱小、慈愛正義、永不放棄的精神和行動。

耶穌基督是一切聖德的根源，由於祂屈尊就卑讓我們成為祂的合夥人，代祂放牧在祂羊棧中可憐的羊群，因此我們必須積極生活出祂的精神及生命。做法基督的精神、慈悲及熱情，就如祂一樣，我們將去尋找迷途的羊，像善牧般地照顧他們，並領他們回到羊棧之中。幫助這些小羊找回身上的「復原力」

(resilience)。使人在面對困難情況時有良好的表現：具有抗拒的能力和積極建設的能力。復原力信賴人的力量，找出人的內在美，與其找出一個人的弱點設法補償它們，不如發現他的優點與潛力，並懂得發揮它們。

#### 四、善牧的理念：

- (一) 復原力 (Resilience) = 生命韌性，是一個人面對各種情況時，無論處境有多艱困，都能堅持下去的一種能力！這種潛在的能力包含抗拒逆境與正向建構未來的能力。在善牧的工作中，我們十分重視復原力的價值：社會性支持網絡與無條件的接納、發現生命的意義、社交技巧與解決問題的技能、自尊與幽默感這五個「積木」，正是復原力輔導諮商的有效工具。讓當事人自主自救、打斷幻想、停止等待、離開造成傷害的病原體，在傷痛中及時清醒，鎮靜地面對現實，在傷痕中建構正面的生活秩序。我們虔心地希望所有遭遇不幸的個案，都能發揮生命韌性、勇於面對未來的生活，走出生命的陰霾。
- (二) 平等—善牧視每一位個案為一個全人，而不是一個有問題的人。我們以尊重的態度與他們工作，看重每一個人潛在的價值。
- (三) 助人自助、自助助人—善牧協助個案能獨立自主，並期待爾後有能力時，也可以去幫助需要協助的人。

#### 五、善牧的歷史

善牧修女會的工作精神源自其歐德神父 (1601~1680)，當他在法國傳教時，他真誠的道理影響許多性工作者，並幫助她們改變生活。因此，在 1641 年時，聖歐德神父創立仁愛庇護修女會專門為從事特種行業的婦女服務，幫助她們重返社會。

聖于法西亞修女加入仁愛庇護修女會後，為使這工作能夠擴展到世界各地，並實際發揮預防及治療的作用。善牧修女會於 1835 年由會祖聖于法西亞修女創立於法國。1987 年正值台灣雛妓問題嚴重惡化，未成年兒少被押賣從娼的情形震驚社會，遂應天主教台北教區主教之邀來台服務，積極投入實務工作。

- ◎ 1990 年『財團法人天主教台北教區附設善牧修女會』向台北市政府社會局登記立案，設立許可函字號：中華民國 79 年 9 月 4 日北市社四字第 31369 號。
- ◎ 1994 年立案為『財團法人台北市天主教善牧社會福利事業基金會』，設立許可機關日期字號：台北市政府社會局 83 年 6 月 20 日北市社六字 20272 號。
- ◎ 1997 年向內政部立案，正式成立全國性基金會，更名為『財團法人天主教善牧社會福利基金會』，設立許可函字號：中華民國 86 年 2 月 26 日台(86)內社字第 8676880 號。
- ◎ 2008 年歐晉德先生成為本會董事長，許可函字號：97 證他字第 39 號登記簿第 71 冊第 49 頁第 1800 號。

表 1：收容安置服務量

各中途之家、庇護家園收容安置床數

單位	安置對象	服務性質	床位數	服務量(人)
德蓮之家	遭受亂倫、性侵害、被遺棄及被虐待、法院責付等之少女及兒童	收容安置、陪伴輔導、及緊急庇護	8	9
德心之家			16	16
德蕾之家			12	12
花蓮兒童之家 (籌備中)	棄嬰及受虐兒		38	0
德幼之家	遭受亂倫、性侵害、被遺棄及被虐待等之少女、少年及兒童，和遭受家庭暴力、惡意遺棄及虐待等台灣婦女及外籍婦女與其子女	緊急庇護	30	96
寧心園	未婚懷孕少女	庇護安置輔導	12	25
嬰兒之家	棄嬰、遭虐待、非婚生及家庭重大變故之嬰兒	照顧安置	45	94
溫心家園	遭受家庭暴力、惡意遺棄及虐待等台灣婦女及外籍婦女與其子女	緊急庇護或中長期安置輔導	24	26
安心家園			36	77
靜心家園			18	168
信心家園			24	151
親心家園			20	169
收容安置床位數總計			283	843

表 2：外展工作服務量

## 各外展服務單位 96 年服務量

單 位	服務對象	服務性質	個案服務	一般性諮商	活動方案
西區少年中心	翹家、中輟、街頭遊蕩、危機少年及行為偏差等兒童及少年	街頭外展服務	151 人/ 1155 人次	218 人/218 人次	14,826 人次
台北學園		多元課程活動、追蹤輔導、技能教學、諮商輔導及課業輔導	27 人 1469/人次	60 人/60 人 次	33 人次
宜蘭學園			21 人/ 1396 人次	70 人/70 人 次	2,334 人次
花蓮光復中心(花蓮光復、花蓮瑞穗原住民暨婦女服務中心)	原住民社區居民及青少年、兒童、原住民婦女及不幸少女、兒童	城鄉認養、課業輔導、及追蹤輔導、關懷服務轉介、追蹤輔導及成長團體	114 人/ 3217 人次	294 人/442 人次	6,134 人次
玉里服務中心	花蓮南區三鄉鎮已成案之兒少保、婦保個案、卓樂部落原住民、單親、弱勢家庭學童	家庭訪視與調查、家庭處遇工作、緊急生活扶助、課後照顧、家庭暴力、性侵害季性騷擾防治宣導活動	39 人/ 187 人次	0	2,148 人次
台中中心	不幸婦女、少女	追蹤輔導, 通報諮詢服務	77 人/ 2444 人次	1077 人/ 3012 人次	452 人次
高雄中心	社區婦女及兒童	婦女團體、兒童課輔社區服務活動	233 人/ 1378 人次	1472 人 /3256 人次	23,012 人次
台北中心	不幸少女及受暴婦幼	追蹤輔導、資源轉介及成長團體	1972 人 /4370 人次	48 人/48 人 次	310 人次
台北縣單親家庭服務中心	單親家庭成員	個案管理、諮詢服務、心理諮商、法律諮詢及講座、親子聚會、課業輔導、單親家長成長團體、兒童成長團	131 人/ 2,126 人次	1,020 人 /1020 人次 次	18,292 人次

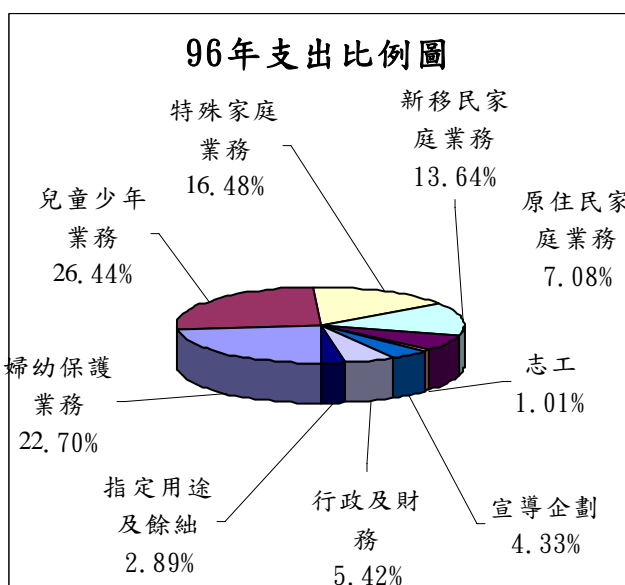
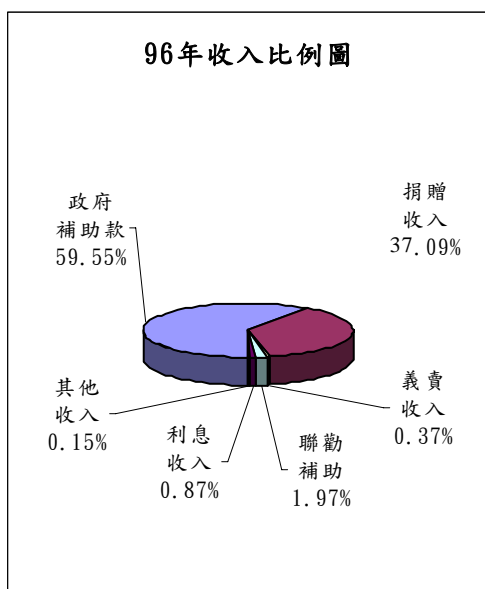
		體、單親家庭假日 休閒活動、未婚懷 孕諮詢專線、未婚 懷孕巡迴講座			
台北縣(市) 小羊之家	目睹暴力兒童	個案管理、個別諮 商、團體諮商、成 長團體	113 人/ 2156 人次	28 人/28 人 次	957 人次
台北縣跨國 婚姻家庭服 務中心	台北縣外籍及 大陸配偶家庭	個案管理、成長團 體、社區工作	74 人/448 人 次	126 人/126 人次	21,632 人次
台北市永樂 婦女服務中 心	台北市外籍及 大陸配偶家庭	個案管理、團體、 婦女學苑、講座、 文教宣導、社區工 作會訊、志工管 理、諮詢諮商服務	129 人/ 1969 人次	1398 人 /1470 人次	13,147 人次
宜蘭中心	宜蘭外籍及大 陸配偶家庭	個案管理 婦女成長團體 生活輔導適應班	84 人/ 1633 人次	348 人/348 人次	6,300 人次
台中新移民 中心	台中市之外籍 及大陸籍配偶 及其家庭	個案管理 婦女成長團體 生活輔導適應班	39 人/ 526 人次	65 人/65 人 次	2,730 人次
露晞服務中 心	被棄養及非婚 生之兒童	收出養業務	218 人/ 3967 人次	847 人/847 人次	1,823 人次
嘉義中心	家庭暴力事 件、性侵害事 件當事人、及 弱勢婦女	個案諮詢輔導、法 律諮詢、專業研 習、社區宣導	129 人/ 3186 人次	268 人/473 人次	10,024 人次
台東中心	東縣台東市南 王、康樂、馬 蘭、卑南鄉十 二至十八歲之 危機少年、社 會局轉介國中 小之中輟生	個案管理與追蹤 服務、社區課後照 顧、休閒輔導、暑 期生活照顧、建構 社區化福利服務 網絡、多元化親職 教育、團體活動	102 人/ 14,874 人次	0	725 人次
<b>96 年服務人數總計</b>			<b>3,653</b>	<b>7,339</b>	
<b>96 年服務人次總計</b>			<b>46,501</b>	<b>11,483</b>	<b>124,879</b>

表 3：志願服務業務服務量

業務領域	位置	單位	志工業務 聯絡人	志工服務類型	志工數	接受服務 人次	志工服務 次數	志工服務 時數
婦幼保護	北市	安心家園	王國華 組長	支持陪伴、陪同出庭、 兒童托育、行政協助	13	209	33	126
	北縣	靜心家園	陳至心 主任		3	72	72	306
	新竹	信心家園	蔡蕙婷 主任		4	35	32	66
	台中	親心家園	杜明珍 主任		8	33	33	148
	北市	台北中心	麥維婷		22	109	57	175
	嘉義	嘉義中心	趙彩宏		12	364	255	659
兒童少年	北市	德蓮之家	彭秋霞	課業輔導、活動支援、 支持陪伴	13	260	158	480
	新竹	德心之家	李淑沛		12	177	113	185
	台中	德幼之家	李貞瑩		12	1,690	142	430
	台東	德蕾之家	陳玉潔 主任		1	78	11	18
	北市	西區少年	劉柏傳		40	2,098	116	1,030
	北市	台北學園	吳金雲		7	106	51	138
	宜蘭	宜蘭學園	呂邵涵	15	659	108	236	
	北市	小羊之家	許瑋倫	活動支援、接送陪伴、 課業輔導	26	137	139	271
特殊家庭	北縣	北縣單親	陳儀如	行政協助、活動支援	140	1,899	589	2,674
	台南	嬰兒之家	黃麗蓉	兒童托育	70	3,777	1,679	5,008
	台南	寧心園	謝惠真	兒童托育、支持陪伴	10	8,924	237	573
新移民家庭	北市	永樂婦女	黃曉芬	行政協助、活動支援、 兒童托育	60	610	610	1,889
	北縣	北縣跨國	陳千加		46	2,987	628	1,696
	宜蘭	宜蘭中心	江沛儒		48	1,033	600	1,996
	台中	台中新移民	丁淑惠 主任		4	93	26	52
	高雄	高雄中心	李碧琪 主任		31	3,726	394	1,149
原住民家庭	花蓮	花蓮光復	陳怡芬	行政協助、活動支援	28	394	394	1,333
	花蓮	光復家婦	陳怡芬					
	花蓮	瑞穗家婦	陳怡芬					
	花蓮	玉里中心	張世寧 主任		10	818	89	146
	花蓮	花蓮兒童 (籌備中)	全春花 主任		27	680	177	562
	台東	台東中心	陳玉潔 主任		2	846	43	97
總部行政	北市	行政管理部	林慶信	發票募集核對、行政協 助、活動支援	45	2,234	647	3,019
		合計			709	34,048	7,433	24,459

表 4：基金會 96 年度收支統計表及比例圖

收 入		支 出	
政府補助款	81,727,106	婦幼保護業務	31,145,148
捐贈收入	50,894,417	兒童少年業務	36,281,270
義賣收入	508,292	特殊家庭業務	22,621,270
聯勸補助	2,700,000	新移民家庭業務	18,722,512
利息收入	1,188,569	原住民家庭業務	9,721,491
其他收入	213,210	志工	1,391,074
		宣導企劃	5,937,664
		行政及財務	7,443,525
		指定用途及餘絀	3,967,842
合 計	137,231,594	支出合計	137,231,594



### 花蓮嬰兒之家建蓋房屋專款

收 入		支 出	
捐款人	捐款金額	支出項目	支出金額
善心人士	12,100,000	地質鑽探, 地界測量等	439,925
收入合計	12,100,000	支出合計	439,925
結 餘：\$ 11,660,075			

附註：預估總建築成本 \$22,912,064，尚缺 \$10,812,064

表 5：96 年度政府補助明細表

➤ 政府補助款明細表

社會局	46,184,649		社會局補助明細	
內政部	16,394,401		台北市	16,736,518
行政院原民會	1,729,078		台北縣	4,118,146
行政院勞委會	1,631,947		桃園縣	383,727
地檢署	2,040,000		新竹縣	679,186
教育局	584,400		新竹市	1,136,580
教育部	1,764,000		苗栗縣	459,915
地方法院	1,458,924		台中市	4,747,139
家暴中心	9,502,587		台中縣	6,928,812
其他政府單位	437,120		台南市	112,315
合計	81,727,106		宜蘭縣	1,839,359
			花蓮縣	3,335,290
地方法院補助明細			雲林縣	191,534
基隆	520,300	基隆市	17,563	
士林	138,366	彰化縣	475,800	
板橋	395,132	南投縣	139,652	
桃園	231,400	台東縣	250,841	
屏東	81,436	台東市	24,200	
高雄	92,290	嘉義市	2,189,732	
合計	1,458,924	澎湖縣	41,543	
		高雄市	421,106	
		高雄縣	1,377,786	
		屏東縣	577,905	
		合計	46,184,649	



表 6：96 年度服務費用(收容安置、外展服務)

➤ 統計表及比例圖

服務性質	服務內容	單位名稱	服務人數	人數小計	支出金額	支出小計
收容安置 24小時 庇護照顧	婦幼保護業務	溫心家園	77	894	17,782,534	50,736,190
		安心家園	77			
		親心家園	169			
		信心家園	151			
		靜心家園	168			
	兒童少年業務	德蓮之家	9			
		德心之家	16			
		德幼之家	96			
		德蕾之家	12			
	特殊家庭業務	寧心園	25			
嬰兒之家		94				
外展服務 八小時 全日的服務	婦幼保護業務	台北中心	508	32,385	13,362,614	67,755,299
		台中中心	1,173			
		嘉義中心	350			
	兒童少年業務	西區少年中心	151			
		小羊之家	113			
		宜蘭學園	21			
		台北學園	27			
		花蓮兒童之家	0			
	特殊家庭業務	露晞中心	144			
		北縣單親中心	10,980			
	新移民家庭業務	北縣跨國中心	1,846			
		永樂中心	9,415			
		宜蘭中心	896			
		台中新移民中心	104			
		高雄中心	3,827			
	原住民家庭業務	花蓮玉里中心	39			
		花蓮光復中心	2,689			
台東中心		102				
總計					\$ 9,721,491	
						\$ 118,491,489

# 服務摘要

## I、婦幼保護業務

婦保召集人 林素鈔

一、執行單位：安心家園、靜心家園、信心家園、親心家園、台北中心、台中中心、嘉義中心、小羊之家

二、執行期間：九十六年一月至十二月

### 三、執行成果：

婦女保護業務之服務族群以受暴婦女、隨行子女和不幸少女為主要服務對象，服務方式有「庇護安置—家園」和「追蹤輔導—中心」兩種；都運用了個案管理工作和團體工作在服務內容中，透過社工專業來協助這群個案發展不同的能力，或連結資源；主要目標協助想獨立生活的婦女得以遠離婚姻暴力並學習獨立生活能力；協助返家婦女學到自我保護之方法；協助受性侵害婦女、少女得以順利連結相關法律訴訟資源，並獨立進行訴訟；進而了解女性在社會文化中的位階來為自己找到最適合的生存空間，發揮及肯定自己的價值，這也就回應到基金會的精神——一個人的價值高於全世界。

服務人數和各項服務人次及內容在執行成果報告上有詳細說明，不多加綴述，僅就 96 年各單位服務過的人數簡單列表如下：

	服 務 人 數			合 計	總 計
	婦女	少女(男)	兒童		
8 小時服務					
台北中心	508			508	959
台中中心	45	17	7	69	
嘉義中心	278			278	
小羊之家		87	17	104	
24 小時安置					
安心家園	49	5	23	77	553
靜心家園	100	11	57	168	
信心家園	78	11	58	147	
親心家園	95	10	56	161	

也就是庇護安置 553 人，追蹤輔導 959 人；庇護安置之服務效益是使婦女與兒童獲得一安全的生活環境及居所，暫時阻斷暴力，能獲得立即之協助，包含夜間急診、危險事件.. 等，婦女獲得所需的資源與訊息，包含法律（保護令、離婚）、經濟補助，找到其他安全住所等；透過五個階段期：混亂期、行動醞釀期、行動發展期、方向決定期、結案遷出期不同服務內容來讓婦女重新出發；兒童能認識暴力行為，建立家園不能使用暴力的正確行為規範。追蹤輔導的個案，在服務期間社工員與婦女討論安全問題並訂立相關安全計畫，討論保護令、蒐證等各種法律問題、子女寄

讀及轉學、居住及庇護安置等問題，婦女除建立安全計畫外，亦積極執行相關安全計畫，使自己與子女之人身安全皆獲得改善，受暴次數減少，並進而達到不再受暴之終極目標。普遍覺得情緒獲得紓解，生活過得較為平穩之外；更透過團體感覺到自己被了解與支持，情緒得到紓解，心靈獲得成長，且感到自己是值得被疼惜，是有價值的人，從團體中學到更認識自己、看重自己、多愛自己、也為自己加油；甚者表達出活著才有價值，這樣也才能愛人。增強學員們對自我生命的意義。

#### 四、執行成果反思：

受暴婦女在社會福利中屬於最弱勢的一群，又被認定須為自己和子女的生活所需負責或依附於夫家，所以相對性的補助資源少要獲得大眾的支持也弱，善牧堅持的在與弱勢中的弱勢一起打拼。

## II、兒少業務

督導姓名：劉宏信

督導內容與成果：

單位	內容	成果
台北善牧學園	<ol style="list-style-type: none"> <li>1. 員工招募與訓練。</li> <li>2. 個案研討：每月一次。</li> <li>3. 個案記錄審閱：隨到隨審。</li> <li>4. 行政會議：每月一次。</li> <li>5. 員工個別會談：視情況需要而定。</li> </ol>	<ol style="list-style-type: none"> <li>1. 台北學園於六月間由於資深員工離職，只剩一位社工員與一位兼職的行政人員，面臨要結束業務的危機，因此於七月間開始進行主管人員與員工的招募與訓練，期間資遣一名不適任社工員。</li> <li>2. 新任主任雅婷表現非常優秀，與學生建立很好的關係，也讓整個工作團隊相當有活力，更讓合作的中學都非常信任我們，目前學園運作非常穩定，雅婷功不可沒。</li> <li>3. 透過每個月的個案研討、行政會議以及個案記錄審閱，社工員得以適時解決各種專業工作上的困難，各種行政分工與方案的合作也得以解決。</li> <li>4. 透過不定期的員工個別會談，得以瞭解員工的個別情況與工作上的盲點。</li> </ol>
宜蘭善牧學園	<ol style="list-style-type: none"> <li>1. 個案研討：每月一次。</li> <li>2. 個案記錄審閱：隨到隨審。</li> <li>3. 行政會議：每月一次。</li> <li>4. 員工個別會談：視情況需要而定。</li> </ol>	<ol style="list-style-type: none"> <li>1. 宜蘭學園面臨教育局改採招標的方式、必須進行學校團體方案的壓力以及三名學生有過動、難以管理的困難，這些是督導的主要方向與目標。</li> <li>2. 透過個案研討與紀錄審閱，協助社工員進一步思考各種處遇策略，嘗試各種方法來因應學生的不穩定。學園期間一度讓三名過動的學生採取隔離活動或在家自修，在督導的堅持之下，重新在學園內進行課程重整，讓學生的行為漸漸穩定。</li> </ol>

		<p>3. 透過個別會談讓每個社工員有管道可以暢談個人的困難與意見。期間資遣一名不適任員工。</p> <p>4. 透過行政會議重新思考學園的定位，討論如何面對教育局政策的改變以及同仁之間的合作與分工上的困難。</p>
--	--	--

### III、特殊家庭業務

報告人：陳惠鏡

#### 一、善牧台南嬰兒之家

##### (一)服務成果

- 1 嬰兒之家修繕工程及硬體規畫完成，並安排搬遷前祝聖活動
- 2 依據兒少安置機構標準完成立案
- 3 擴大辦理嬰兒之家啟用典禮，及兩場記者會，加強機構行銷。
- 4 嬰兒照顧人力的提昇與改善，計資遣 2 名無照保姆及停聘 3 名無照假日保姆。全數聘用有照保姆並落實三班輪流原則，以符公平。
- 5 改善嬰兒醫療照顧及就醫問題，並由 94 年每月住院人次 14.9 人降低至 96 年 1.5 人
- 6 開發志工人力資源計有志工 50 人，加強組織與教育與管理。

##### (二)改變與創新

- 1 提供出養家庭之探視服務，  
改變出養安置後即不能探視孩子的規定，並積極了解出養人的近況，給予及時的協助，協助分離的準備與處理。
- 2 較大兒童的收養服務  
97 年將擴大與南部各縣市家庭扶助基金會交流合作，協助生活於寄養家庭中卻因家庭重建  
困難致無法返家的兒童尋找適當的收養家庭。
- 3 提供收出養專業服務  
97 年將投標台南市政府「棄嬰及無依兒童收出養輔導暨收出養案件調查」，透過法院囑託案件的收出養服務的訪視評估，提供私下收養者完整的專業服務。
- 4 將收出養服務由露晞服務中心移入嬰兒之家，使服務具完整性與妥適性。

#### 二、寧心園

##### (一)服務成果

- 1 加強與公部門之合作，計 3 縣市完成個案委託合約，增加機構之安置經費。
- 2 加強機構內安置個案輔導及離園個案之追縱輔導。
- 3 改善機構內設施設備，及運用國外志工人力資源，營造溫馨家園。

4 完成工作手冊，俾傳承工作經驗、及工作之檢視與依循。

5 運用志工 10 人協助未婚懷孕婦女之處遇服務。

#### (二)改變與創新

##### 1 增加『母嬰同室』之服務

除原有之服務外，對於選擇留養之婦女規畫『母嬰同室』之服務，並協助母職之能力。

##### 2 增加受暴婦女庇護服務

使寧心園服務資源極大化，除未婚懷孕之安置服務外，將與台南縣市政府合作，增加受暴婦女緊急及短期之庇護服務。

### 三、露晞服務中心

#### (一)服務成果

1 改善國內外收養流程及強化收養家庭服務方案

2 加機構外較大兒童之收養服務，提高兒童生長於家庭的權利。

3 研訂國內外收養家庭追輔指標

4 加強機構行銷及社會教育功能共宣導 18 場 382 人。

5 96 年本人親自中心捐款共 315 人捐款金額 1217127 元，捐贈物資計 64 人。

#### (二)改變與創新

1 完成組織定位，將收出養服務移至嬰兒之家，使露晞服務中心建構為寧心圓及嬰兒之家之窗口。

### 四、單親服務

報告人：李淑靜

#### (一)服務內容

- 個案管理
- 法律諮詢
- 心理輔導
- 團體工作
- 教育宣導
- 志工組訓
- 個案研討與資源聯繫會議
- 兩性關係及未婚懷孕諮詢專線
- 單親爸爸需求專案探討
- 單親婦女就業信心重建團體專案

## (二)、96 年度工作成果

### 1. 96 年 1 至 12 月個案服務量統計

項目	接案服務	開案服務	新開案狀況	結案狀況
服務量(人)	589	118	77	68

### 2. 個案服務內容

- 會談達 2011 人次；家訪共 69 人次；機構晤談共計 75 人次。
- 協助案主轉介或提供急難救助資訊等經濟資源共計 69 人次。
- 連結醫療資源及陪同就醫共達 27 人次。
- 連結就業資源及職業訓練查詢共 33 人次。
- 轉介社政單位及民間資源共計 29 人次。

### 3. 個案結案量 :68 位

### 4. 96 年 1 至 12 月心理諮商人數及其協助內容

(1)96 年接受心理諮商者計 17 人，累積服務 75 人次。

(2)協助解決的需求內容最多的是情緒調適與管理，其次是親子關係與壓力調適為多。

### 5. 96 年 1 至 12 月法律諮詢人數及其問題

(1)96 年共計服務 38 人(男性 3 人, 女性 35 人)40 人次。

(2)法律諮詢個案諮詢類型以監護權、扶養費問題最多。

### 6. 96 年 1 至 12 月定期舉辦四次個案研討會

(1)與會人次達 113 人次。

(2)研討主題:

- ★確認資源網絡福利服務輸送程序
- ★個案轉介服務倫理議題
- ★學習國外單親家庭服務方案內涵
- ★個管就業及法扶資源宣導等

## (三)96 年度工作成果

### 1. 96 年 1 至 12 月活動方案成果

方案類型	社區教育 宣導活動	團體輔導 工作	支持性 活動方案
梯次/人次	5/7658	6/377	23/617

## 2. 參與社區相關資源聯繫會議

共計參與 11 場次。接待相關機構參訪共計 8 場次, 臺北縣市社會局社服中心、台北大學社工系師生、台北縣教育局替代役男及其外聘督導、勞委會北基宜花金馬就業服務中心、輔仁大學社工系師生、台北縣板橋地院少年保護官、中華溝通分析協會及忠義育幼院等。

## 3. 志工人力資源教育訓練與發展

### (1) 志工工作內容:

(i) 平日協助行政事務等。

(ii) 活動期間協助托育服務及活動方案執行協助如小隊輔. 總務採購及團康帶領主持等工作。

(iii) 專案志工協助特殊境遇婦女電話訪談關懷及結案家庭之追蹤關懷。

### (2) 志工運用成效:

96 年度服務志工人數為 92 人, 總服務時數為 2674 小時。

### (3) 志工在職訓練:

辦理基礎練特殊訓練及家庭專業課程 7 場次, 共計 272 人次參與研習訓練。

# IV、新移民家庭服務

執告人: 謝敏蘭

## 一、服務沿革:

82 年外籍配偶庇護安置輔導

86 年大陸配偶庇護安置輔導

92 年高雄(外展)中心與台北跨國家庭服務組(北縣跨國婚姻家庭服務中心)

93 年承辦台北市永樂婦女服務中心

94 年成立宜蘭(外展)中心

95 年承辦台中市新移民中心

## 二、工作方向:

### 1. 服務方向:

- 工作主軸為建立多元文化社會
- 充權信念主導的服務方向
- 全面的新移民家庭工作

### 2. 服務內容:

- 深化的個案服務
- 文化紮根的課程方案

- 成長及探索性的團體方案
- 志願服務及社區觸角的伸展

### 三、服務中心基本資料：

工作人員人數：17 人（5 中心）

經費預決算：

中心	永樂	北縣	宜蘭	台中	高雄	合計
96 年決算	440 萬	400 萬	260 萬	210 萬	640 萬	1950 萬
97 年預算	480 萬	150 萬	260 萬	300 萬	520 萬	1710 萬

※ 高雄中心含本國單親業務，2 名人力；均為政府方案委託型態。

※ 永樂及台中新移民中心為公辦民營型態，其餘中心則靠多元補助經費經營。

※ 北縣經營型態將改變為據點經營模式。

### 四、服務內容及 96 年度服務量：

#### 1. 個案管理：

中心	永樂	北縣	宜蘭	台中	高雄	合計
開案人數	129	74	84	39	92	418
服務人次	4386	1158	1633	526	1047	8750

#### 2. 團體工作（人數/人次）：

中心	永樂	北縣	宜蘭	台中	高雄	合計
婦女培力團體	198/1125	439/2234	369/3798	16/82	157/8669	1331/15908
兒少成長及課輔團體	-	24/400	138/1497	-	49/1056	211/2953
家庭關係團體	-	398/398	123/568	56/144	272/667	849/1777

#### 3. 社區宣導

中心	永樂	北縣	宜蘭	台中	高雄	合計
服務人數/人次	7555/7596	4483/16783	229/169	2477/2477	755/755	15499/27780

#### 4. 督導及訓練：跨文化敏感度訓練、文化價值觀團督

#### 五、肯定與殊榮：

永樂—北市婦女中心評鑑第一名

北縣—社區據點獲內政部長官口頭褒獎為全國第一

宜蘭—縣府評鑑 84 分

#### 六、優勢與困境：

(1) 永樂：(1. 已建立北市單一窗口地位，與市府關係佳。(2. 服務口碑已建立，專業受肯定，已建立工作模式；志工規模小而美。(3. 規劃方案以文化及充權觀點切入，並隱含端正社會風氣的目的。(4. 工作人員經驗不足、訓練及招募不易。(5. 行政作業繁瑣。(6. 主任太忙。

(2) 北縣：(1. 非公辦民營角色，個案拓展困難。(2. 北縣福利資源不均衡，亟待與公部門建立對話機制，進行妥適區域分工。(3. 中心可發展特色為直接服



務的個案家庭工作，目前尚無其他在地機構執行。

- (3) 宜蘭：(1. 負責縣內四鄉鎮外配服務，有固定個案來源。(2. 成立初期多執行生活適應班，後因評估需求增加成長及親職課程。(3. 縣內除本會外，尚有數家大小機構關心外配工作，目前尚未影響案源，不過仍需創新求變。(4. 接受政府委託方案，耗費人力物力大，且無人事費及行政費用補助，對於服務的個案投入難以深化。
- (4) 台中：(1. 接受市政府委託，中心定位明確並能獲得市府單位及相關部門信任及協助。(2. 市內僅有本中心針對外籍配偶提供專業個案、團體服務，具有服務特殊性及區別性。(3. 中心位置偏僻、交通不便，服務可近性欠佳。(4. 中心過去人員流動頻繁、機構宣導不足，致使個案量偏低且各項工作績效表現欠佳。(5. 中心將持續落實機構宣導及資源聯繫，期望增加各項服務使用人次及個案服務量。
- (5) 高雄：(1. 中心為縣府委託於鳳山區的單一服務窗口，縣府給予工作便利性高，相對地也有案量壓力。(2. 承接五甲社服中心的據點優勢，尚須掌握和當地社區的競合關係。(3. 諮詢人數日益上升。(4. 主任的行政角色太重。(5. 會內宣導重北輕南，中心很少運用媒體力量及天主教資源。

#### 七、展望與期許：

- (1) 強化社工員的充權知能及家庭關係處理能力。
- (2) 建立成效評量基礎的實務操作模式及成果呈現。
- (3) 提升中心成員的專業能力及行政效率，期待各中心可達同一水準。
- (4) 爭取公辦民營經營型態。
- (5) 加強理論與實務的連結，除改善服務內涵，也可提供政府政策制定參考。

## V、原住民族家庭業務

報告人：萬育維

東部地區的善牧工作有四大挑戰：文化多元、問題多重、幅員遼闊與資源有限。也因為這四大挑戰，帶動了東區的四大特色：以當地的人力、物力為主的培力計劃，個案分類分級的個別處遇計畫，因應每一個部落、每一個家庭的在宅宣導計畫，以及在地資源發展與網絡建構計畫。過去的一年中，新開辦（96年）玉里中心已承接了花蓮縣政府委託的花蓮南區三鄉鎮的兒少保護業務及家庭維護和處遇方案，及時解決了花蓮玉里、富里、卓溪三鄉鎮的服務空隙。（詳細資料請參閱附件一）

光復中心一直是東部的標竿，從93年到96年每年都受到行政院原民會的諸多肯定，從以下的受獎事由，可見一般。(1) 原住民族家庭暨婦女服務部份：94年度光復鄉家婦中心「機構優等獎」及「績優社工人員獎」、96年度光復鄉家婦中心「機構優等獎」及「績優社工人員獎」、96年度瑞穗鄉家婦中心「機構優等獎」及「績優社工人員獎」。(2) 文化成長班部份：93年度「宜花區-最佳成長班」、94

年度「宜花區-最佳資源整合班」、95 年度「花蓮區-最佳績優班」、96 年度「花蓮區-最佳績優班」。特別是 96 年，不僅是中心得到原民會的肯定，就社工員的部份更是得到績優，這是善牧在東部紮根 12 年來的最好見證。也因此承接的方案更多元，服務的項目也更廣泛，服務的品質也更被要求。(請參閱附件二)

台東中心的性質與上述花蓮中心不同，外展中心的特性除了原本的諮商輔導之外，在於社區性、網絡性和生活性，透過這社區性延展服務範圍，找到需要幫助的少年，透過網路性建構當地的資源網絡，共同守護少年，透過各種休閒娛樂和挑戰性的方案，關懷與陪伴少年，從中體會生命的意義與未來方向。(請參閱附件三)

兒童之家的籌設土地使用權 96 年 1 月 31 日經花蓮縣政府函(府城計字第 09600151980 號)同意允許使用；依花蓮市都市計劃農區申請設置「財團法人天主教善牧社會福利基金會附設花蓮之縣私立善牧兒童之家」。又於 97 年 1 月 21 日經花蓮縣政府函(府城計字第 09700013720 號)核准「執照」一案。為能順利完成後續建造工程，已於 97 年 3 月 24 日送交花蓮縣政府，申請內政部兒童局九十七年度推展兒童及少年福利服務補助計畫之建造，以順利開展兒童之家之業務服務，總經費 22,912,064、自籌 8,553,664、申請 14,358,444。

【附件一】 96 年善牧玉里中心執行成果摘要

服務提供 方式 服務對象 與方案	一 宣 導	二 處 遇			三 追 蹤
		個案	團體	課輔	
1. 兒少保護與家庭處遇	10 場 735 人	17 名 兒童 516 次	17 名 案主 每週一次		
2. 兒少緊急生活扶助(高風險)		14 案家			
3. 受暴婦女	10 場 735 人	8 案* 28 次		8 案 29 次	
4. 單親家庭				20 名 1413 人	

\*96 年 11 月才受理縣政府轉介之個案

【附件二】

96 年光復瑞穗中心執行成果摘要

服務提供方式 服務對象與方案	宣導	預防 諮詢	處遇		
			個案	團體	課輔 (含文化成長班)
1. 兒少保護與家庭處遇			19 案 1166 人次		
2. 兒少緊急生活扶助 (高風險)			54 案 225 人	20 人 每月 2 次	33 人 1746 人次
3. 文化成長	10 場 469 人次		5107 人次		
4. 婦女	37 場 672 人次		23 場 358 人次		
5. 諮商專線		346 案			

- ①縣府僅派 19 案
- ②掌握希望----守護家園宣導
- ③家庭教育與權益宣導

【附件三】

96 年台東青少年外展中心執行成果摘要

<p><b>社區性</b></p> <ul style="list-style-type: none"> <li>* 課後照顧 960 小時，14400 人次</li> <li>* 親職講座 240 人次</li> <li>* 志工街頭宣導 208 小時 / 5480 人次</li> </ul>	<p><b>生活性</b></p> <ul style="list-style-type: none"> <li>* 休閒輔導 46 人次</li> <li>* 慶生會 160 人次</li> <li>* 暑期生活照顧 27 小時 135 人次</li> </ul>
<p><b>網絡性</b></p> <ul style="list-style-type: none"> <li>* 連結卑南、泰安、東興、賓朗和初鹿五村</li> </ul>	<p><b>諮商輔導</b></p> <ul style="list-style-type: none"> <li>* 危機處遇 36 名少年暨家庭</li> <li>* 成長團體 200 人次</li> <li>* 個案訪視與諮商 425 人次</li> </ul>

表 7：員工教育訓練時數統計表

部門	單位	機構內教育訓練		機構外教育訓練		總計	
		參加人次	參加時數	參加人次	參加時數	參加人次	參加時數
婦幼保護業務	安心	5	36	6	20.5	11	56.5
	靜心	~	~	2	16	2	16
	親心	74	223	5	30.5	79	253.5
	台北中心	35	109	13	25.5	48	134.5
	台中中心	2	12	52	267	54	279
少女中途之家	德蓮	3	47	27	279.5	30	326.5
	德心	5	95	16	187	21	282
	德幼	8	101	10	104	18	205
	德蕾	~	~	1	8	1	8
兒少業務	宜蘭學園	4	28	~	~	4	28
	花蓮兒童	~	~	1	108	1	108
	小羊 (目睹暴力)	8	74	22	176	30	250
新移民家庭服務	永樂	18	154.5	18	101	36	255.5
	北縣跨國	34	186.5	6	66.5	40	253
	宜蘭中心	49	155.5	14	97.5	63	253
	台中新移民	11	53.5	14	116	25	169.5
特殊家庭服務(婦幼、跨國婚姻、家暴)	嘉義中心	7	91.5	16	93	23	184.5
	高雄中心	56	215.5	43	197.5	99	413
	嬰兒之家	2	32	2	11	4	43
	寧心園、露晞	3	48	11	107	14	155
單親服務	北縣單親	5	323	~	~	5	323
原住民家庭	花蓮光復	13	214	54	566	67	780
	玉里中心	1	17	~	~	1	17
幕僚部門	財務部	5	80	2	26	7	106
	宣導部	1	16	7	40.5	8	56.5
	行政部	~	~	1	36	1	36
	執行長室	~	~	1	19	1	19
總計		349	2312	344	2699	693	5011

關於員工機構內、外教育訓練詳細之人時數，請參閱九十六年度執行報告書第六冊，之表 1 及表 2 明細表，備有詳實之記載。

表 8：善牧人力配置圖

製表日期:97.05.27

工作項目	單位	床位數	職 稱							小計
			執行長	區主任	主任、副主任	組長	社工員	生輔員	其 它	
婦幼保護業務	安心家園	36			1	2	4	4		11
	靜心家園	18			1		3	2		6
	信心家園	16		1	1		1	2		5
	親心家園	20			1		2	2		5
	台北中心				1		6		1 社工助理 1	8
	台中中心				1		3			4
	嘉義中心				1		4			5
兒童少年業務	德蓮之家	8			2		1	2		5
	德心之家	20			1	1	2	1	3 工讀生(兼)3	8
	德幼之家	30		1	1		3	4		9
	德蕾之家	12			1		1	3		5
	小羊之家			1(兼)	1	1	2			5
	台北市西區少年服務中心			1	1		4		1, 工讀生(兼)1	7
	台北善牧學園				1		3			4
	宜蘭善牧學園				1	1	2			4
花蓮兒童之家(籌備)	38		1(兼)	1					2	
家庭業務	北縣單親家庭服務中心				1	1	3			5
	嬰兒之家	45		1	2	1	4		16 行政員 1, 褓姆 12(兼)3	24
	寧心園	8			1		2	3	2 行政員 1, 代班(兼)1	8
新移民業務	永樂婦女服務中心			1		1	3			5
	北縣跨國婚姻家庭服務中心						2			2
	宜蘭中心				1		2			3
	高雄中心				1		4			5
	台中市新移民福利服務中心				1		2			3
原住民家庭業務	花蓮光復中心				1	1		3	1 行政助理 1	6
	光復原住民家婦中心							2	行政助理 2	2
	瑞穗原住民家婦中心							2	行政助理 2	2
	台東中心						1			1
	玉里中心				1		1		1 行政助理 1	3
財務部	財務部				1(兼)			5	會計 1/出納 1/專員 3	6
行政管理部	文書、人力、志工		1			1		5	文書 1/人事 2/志工 1/資管 1	8
宣導企劃部	宣導企劃部					2				2
合 計		251	1	7	27	12	65	26	40 全職人數總計： 兼職人數總計：	178 11

表 9 :



財團法人天主教善牧社會福利基金會

組織架構圖

97.06

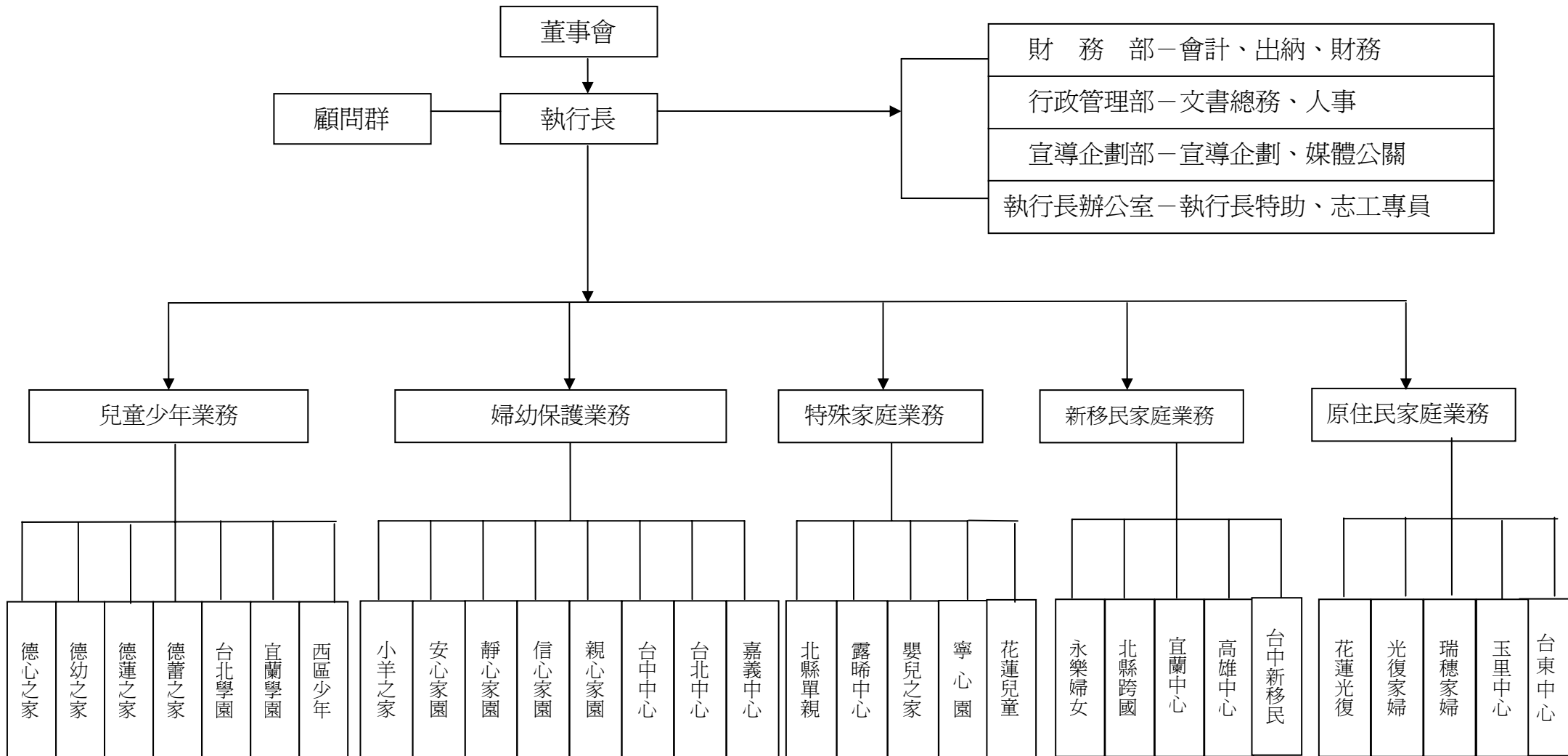


表10：董事名單

董事長	歐晉德	先	生
董事	夏明麗	修	女
	湯靜蓮	修	女
	陳啟蓓	女	士
	王念慈	女	士
	孫麗珠	女	士
	劉嘉玲	女	士
	林招慧	女	士
	黑幼龍	先	生